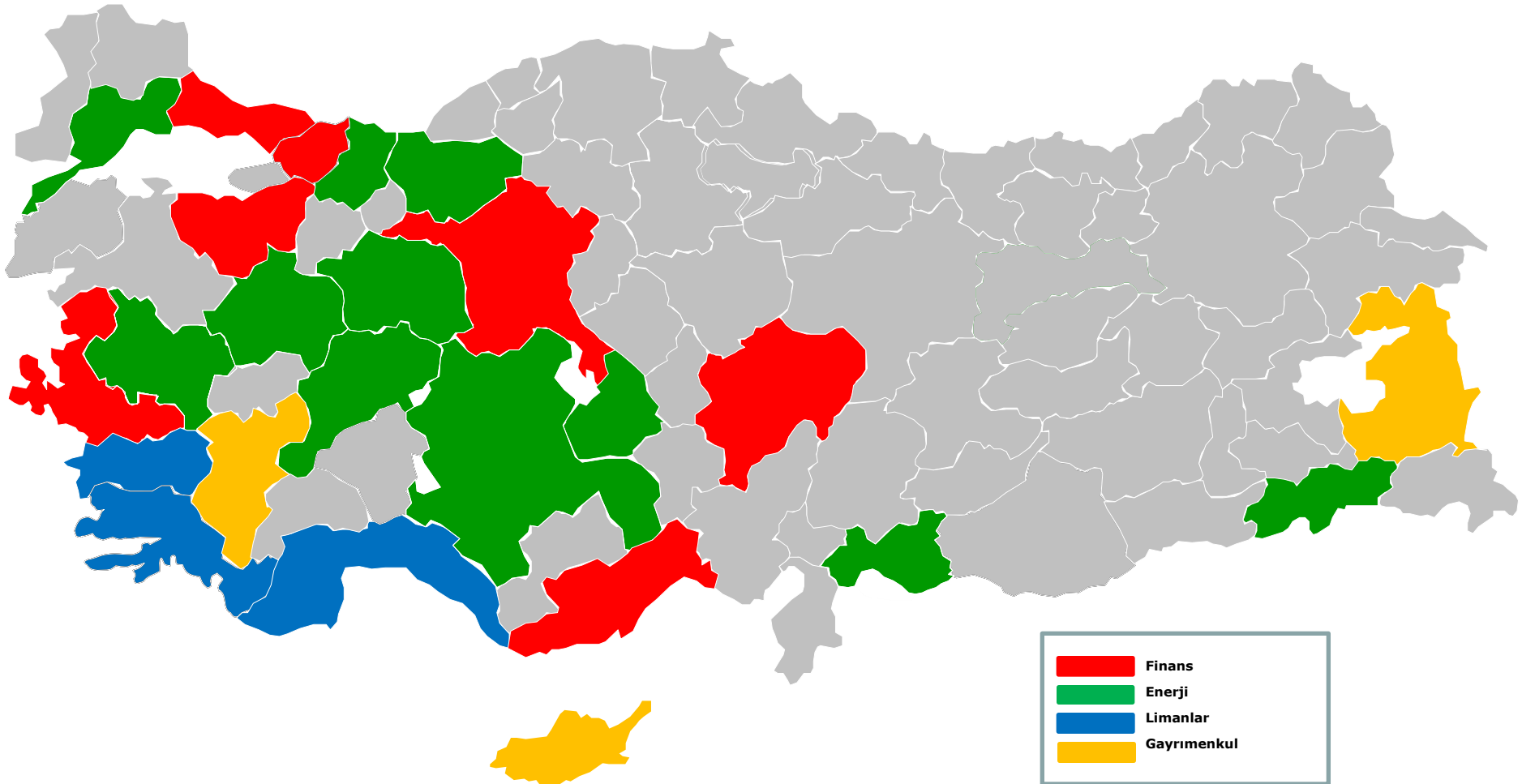


GLOBAL YATIRIM HOLDING [GLYHO.TI]

2012 Yıl Sonu Finansal Sonuçları





Global Yatırım Holding

Limanlar

Global Liman İşletmeleri (%100)

Ege Ports Yolcu Limanı (%72,5)

Port Akdeniz Antalya Limanı (%100)

Bodrum Yolcu Limanı (%60)

Enerji

Global Enerji (%100)

Güç Üretimi

Şırnak Termik Santral Galata (%70)

Şırnak Kömür Madenciliği Geliş (%80)

Güç Etkinliği TRES Enerji (75%)

Güneş Enerjisi Projesi (Gelişim aşamasında)

CNG Dağıtım

Naturelgaz (%80)

Madencilik

Feldispat Hades Madencilik (%75)

Gayrimenkul

Pera GYO/Global RE (%50)/(%100)

- Sümer Park AVM & Konut(*)
- Denizli Hotel & Hastane
- Salıpazarı Global Binası
- Vakıfhan No:6(*)
- Van AVM & Hotel Projesi

(*)PERA'ya aittir

Finans

Global Menkul Değerler (%75,67)

AZ Global Asset Management (%40)

I – Global Yatırım Holding 2012 Yıl Sonu Finansal Verileri

Finansal Performans

(Milyon TL)



GYH Konsolide

Yıl Sonu

Çeyrek

Finansal Performans (Bölgesel Gaz Dağıtım Varlıkları Etkisi Hariç)

	2012	2011	%Değişim	4Ç 2012	4Ç 2011	%Değişim
Gelir(*)	175,9	150,2	%17	45,9	39,3	%17
FAVÖK(*)	216,4	87,6	%147	26,4	6,9	%283
Net Kar / (Zarar)(*)(**)	113,5	-63,1		-23,3	-17,0	

Finansal Performans (Konsolide Mali Tablolar Uyarınca)

	2012	2011	4Ç 2012	4Ç 2011
Gelir	328,4	364,2	45,9	134,2
FAVÖK	213,6	85,7	26,4	8,0
Net Kar / (Zarar)(**)	108,1	-82,0	-23,3	-19,0

(*) Rakamlar, Temmuz 2012'de elden çıkarılan bölgesel gaz dağıtım varlıkları (EYH) etkisine göre düzenlenmiştir

(**) 2012 4Ç ve yıl sonu rakamları, 2013 yılında tasfiye edilecek olan Başkentgaz ihalesinde gerçekleşmiş 36.8 milyon TL (vergi sonrası) karşılık giderlerini de içermektedir

2012 Yıl Sonu Finansal Sonuçları Analizi

(Milyon TL)



Gelirler	2012	2011	%Değişim	9A 2012	4Ç 2012	9A 2011	4Ç2011
Enerji	162,0	217,2	-25%	158,5	3,5	120,5	96,7
Liman	122,4	108,1	13%	91,2	31,2	78,8	29,3
Holding & Finans	23,2	29,7	-22%	17,2	6,0	24,2	5,5
Diğer	20,8	9,2	126%	15,5	5,2	6,5	2,7
GYH Toplam	328,4	364,2	-10%	282,5	45,9	230,0	134,2

FAVÖK	2012	2011	%Değişim	9A 2012	4Ç 2012	9A 2011	4Ç2011
Enerji	7,4	1,0	637%	-3,9	11,2	-0,2	1,2
Liman	80,2	64,8	24%	58,8	21,4	44,8	20,0
Holding & Finans	120,5	16,0	652%	131,3	-10,7	32,7	-16,7
Diğer	5,5	3,9	40%	0,9	4,6	0,4	3,5
GYH Toplam	213,6	85,7	149%	187,2	26,4	77,8	8,0

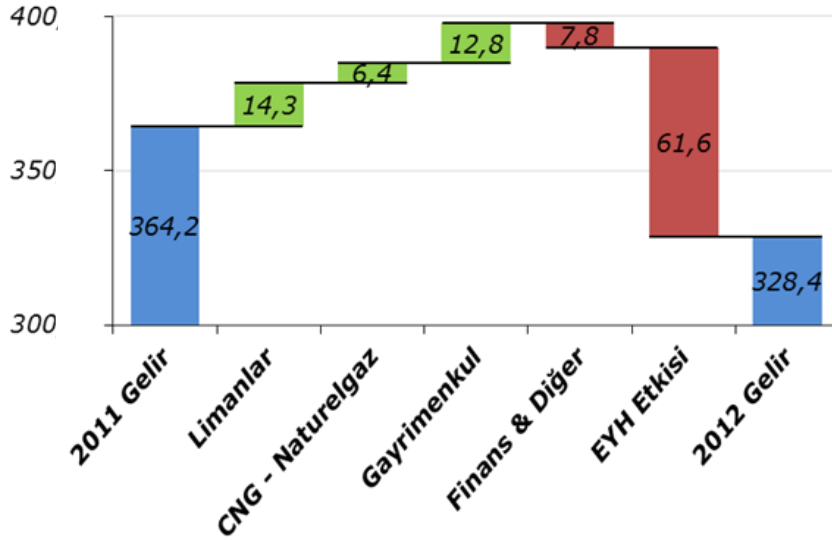
Net Kar/(zarar)	2012	2011	%Değişim	9A 2012	4Ç 2012	9A 2011	4Ç2011
Enerji	6,8	-16,9	NA	-6,4	13,2	-13,7	-3,2
Liman	25,0	3,6	594%	17,9	7,1	0,2	3,4
Holding & Finans	77,3	-65,6	NA	121,1	-43,8	-44,6	-21,0
Diğer	-1,1	-3,0	65%	-1,2	0,2	-4,8	1,8
GYH Toplam	108,1	-82,0	NA	131,4	-23,3	-63,0	-19,0

(*) 2012 4Ç ve yıl sonu rakamları, 2013 yılında tasfiye edilecek olan Başkentgaz ihalesinde gerçekleşmiş 36.8 milyon TL (vergi sonrası) karşılık giderlerini de içermektedir

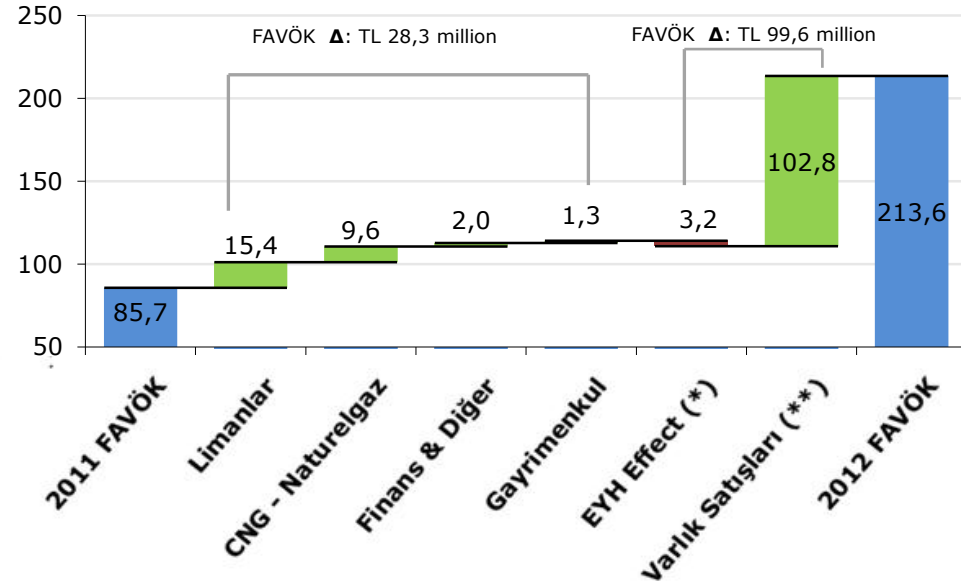
2012 Yıl Sonu Finansal Göstergeler

(Milyon TL)

Gelir 2012 vs. 2011



FAVÖK 2012 vs. 2011



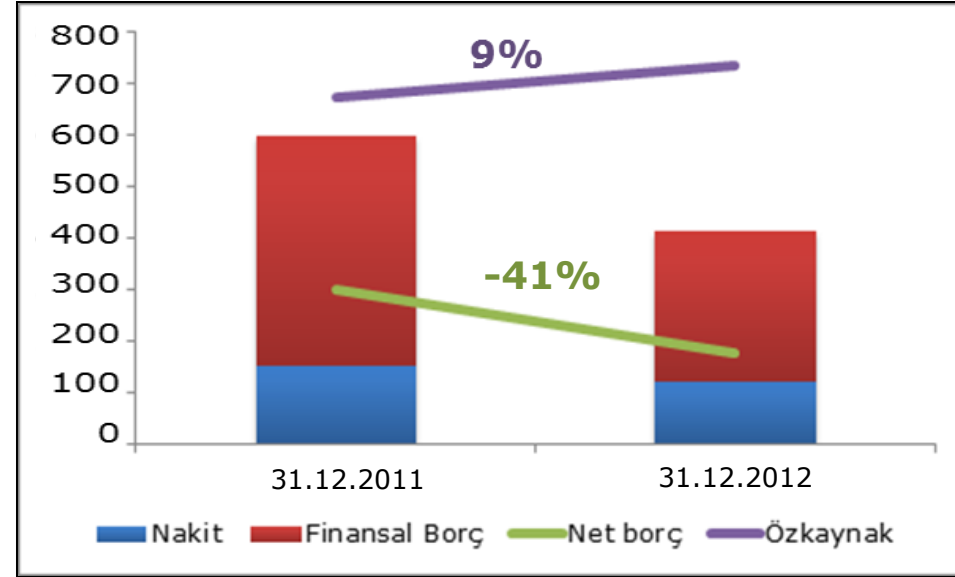
(*) Rakamlar, Temmuz 2012'de elden çıkarılan bölgesel gaz dağıtım varlıkları (EYH) etkisine göre düzenlenmiştir

(**) 2012'deki bölgesel gaz dağıtım varlıkları satışıyla 2011'deki liman varlıkları azınlık payı satışı arasındaki fark

Bilanço Göstergeleri

(Milyon TL)

Konsolide	31.12.2012	31.12.2011
Nakit (*)	118.6	149.5
Finansal Borç	294.9	447.7
Net Borç	176.3	298.2
Toplam Sermaye (**)	1,366.9	1,529.2
Özkaynak	737.3	675.0



(*) Nakit ve nakit benzerleri kalemi, hisse geri alım programına konu olmayan iştirak hisselerini de kapsamaktadır

(**) Düşüş, GYH'nin 150 m TL net kar üreten bölgesel doğal gaz dağıtım varlıklarını 75 m USD karşılığında satmasından kaynaklanmaktadır

LİMAN:

- Şubat 2013’de, Global Yatırım Holding (GYH), Global Liman İşletmeleri (GLİ) ’nin VEI Capital’daki %22,114 oranındaki hisselerini toplam 91,7 mn USD’e satın almış ve Grup’un Global Liman İşletmeleri’ndeki hissedarlığı yeniden %100’e çıkmıştır.
- Ocak 2013’de, GYH GLİ’deki hisselerinin veya liman varlıklarının bir kısmının veya tamamının satışı da dahil olmak üzere çeşitli alternatifler hakkında çalışmak üzere J.P Morgan Limited'e yetki verilmiş ve münhasır finansal danışman olarak atanmıştır. Raporlama tarihi itibariyle, potansiyel yatırımcılardan alınan bağlayıcı olmayan teklifler Şirket tarafından değerlendirilmektedir.

ENERJİ:

- GYH, Enerji Yatırım Holding (EYH) ’deki %50’ye karşılık gelen tüm hisselerini, EYH’nin kalan %50’sine sahip olan STFA’ya devretmiştir. EYH, bölgesel doğal gaz dağıtımı ve toptan satış iştiraklerinde hisseleri olan Energaz'ın %100'üne sahiptir. EYH'nin %50 hissesi için toplam satış değeri 75.000.000 USD'dir. Sıkıştırılmış doğalgaz dağıtımı yapan, daha önce EYH'ye ait olan şirket, Naturelgaz, satış işlemine dahil edilmemiştir.
- GYH’nin %99,99 iştiraki olan Global Enerji Hizmetleri ve İşletmeciliği A.Ş. (Global Enerji), STFA Yatırım Holding A.Ş. (STFA) ve Goldenberg Ailesi’nin sahip olduğu, sırasıyla, %25 ve %30’a denk gelen hisseleri satın almıştır. Satınalma işlemini takiben, Global Enerji’nin Naturelgaz’daki hisse oranı %80’e çıkmıştır. Kalan %20 hisse, Naturelgaz Yönetim Kurulu Başkan Yardımcısı ve Genel Müdürü Aksel Goldenberg’e aittir.

KURUMSAL:

- Global Yatırım Holding, yurtdışında yerleşik bir banka tarafından ihraç edilen 100.000.000 USD nominal bedelli, 9,25% kupon faizli, XS0312972903 ISIN kodlu tahviller kapsamında kullandığı kredinin bakiye anapara ve faiz ödemelerini gerçekleştirmiştir.
- GYH'in, 725 gün vadeli, değişken faizli TL tahvillere ilişkin satış işlemi 25 Ocak 2013 tarihinde, nominal ihraç tutarının 4 katı taleple tamamlanmıştır. Ak Yatırım liderliğinde tamamlanan ihraçta, tahvilin %69,5'i 43 adet fon ve kurumsal yatırımcıya, %30,5'i bireysel nitelikli yatırımcıya satış gerçekleştirildi. Tahvil TRSGLMD11512 ISIN kodu altında 28 Ocak tarihinde İstanbul Menkul Kıymetler Borsası'nda işlem görmeye başlamıştır.
- Ocak 2013'de toplam 75.000.000 TL nominal değerli tahvilin başarıyla tamamlanması ardından, GYH, 29 Mart 2013 tarihinde öncekiyle aynı nominal değeri taşıyan ancak, daha uzun vadeli (3 yıl) ve 50 baz puan daha düşük ek faizli ikinci tahvil ihracını tamamlamıştır. Bu ihraç da yine Ak Yatırım liderliğinde gerçekleşmiştir.

- **GYH** geçen yıl açıkladığı 364,2 milyon TL konsolide gelire kıyasla 2012 yıl sonunda 35,8 milyon TL düşüşle 328,4 milyon TL gelir açıklamıştır. Bu düşüş, Şirketin Temmuz 2012’de elinden çıkardığı, dolayısıyla 2012 gelirlerine (2011 yılıyla karşılaştırıldığında) sadece 7 aylık katkısı olan Energaz’dan kaynaklanmaktadır. Energaz gelirleri hariç tutulduğunda, 2011 gelirleri 150,2 milyon TL iken %17’lik bir artış göstererek, 2012 yılında 175,9 milyon TL olarak gerçekleşmiştir.
- Konsolide **liman gelirleri**, 2012 yılında, geçtiğimiz yıla oranla % 13’lük artış göstererek 122,4 milyon TL’ye ulaşmıştır. Hem konteyner elleçlemedeki artış hem de ortalama döviz kurlarındaki iyileşme sonucu ticari liman gelirlerinde % 21’lik bir artış gerçekleşmiştir. Kruvaziyer gelirlerinde, geçen yılın aynı dönemine oranla önemli bir değişiklik yaşanmamıştır.
- **Enerji Bölümünün** gelirleri 2012 yılında, geçen sene kaydedilen 217,2 milyon TL’ye kıyasla, 162,0 milyon TL olarak gerçekleşmiştir. Temmuz 2012’de, GYH bölgesel gaz dağıtım varlıklarındaki hisselerini toplam 75,0 milyon USD karşılığında elden çıkarmıştır. EYH etkisi hariç tutulduğunda, Enerji segmenti gelirleri geçen yıl 3,2 milyon TL iken 2012 yılında 9,6 milyon TL olarak gerçekleşmiştir. EYH’nin elden çıkarılmasının ardından Enerji segmenti gelirleri yalnız Naturelgaz tarafındaki sıkıştırılmış doğal gaz gelirlerini kapsamaktadır.
- **PERA GYO**, 2012 yılında, 2011 yılının aynı döneminde kaydedilen 4,4 milyon TL’ye kıyasla 17,2 milyon TL gelir açıklamıştır. 2012 sonuçları 12,5 milyon TL tutarındaki konut satışlarından elde edilen gelirleri de içermektedir.
- **Finans Bölümü’nün** gelirleri 2011 yılında 29,7 milyon TL iken, 2012 yılında %22’lik bir düşüş göstererek 23,2 milyon TL olarak gerçekleşmiştir. Düşük işlem hacmi ağırlıklı olarak komisyon gelirlerinde azalmaya yol açmıştır.

- **GYH**'nin, 2011'de 85,7 milyon TL olan konsolide FAVÖK'ü, 2012 yılında 213,6 milyon TL olarak gerçekleşmiştir.
- **GLİ**'nin 2011 yılında 64,8 milyon TL olan FAVÖK'ü bu yılın aynı döneminde 80,2 milyon TL olarak gerçekleşmiştir. Bu artış ağırlıklı olarak Antalya Limanı'nın artan operasyonel performansına bağlı olarak gerçekleşmiştir. Bazı Yunan menşeli kruvaziyer operatörlerinin yaşadıkları finansal zorluklardan dolayı seferlerini iptal etmeleri nedeniyle, kruvaziyer operasyonlardan sağlanan FAVÖK geçen yılın aynı dönemine göre kısmen bir düşüş göstermiştir. Bununla birlikte, konsolide liman operasyonlarından sağlanan FAVÖK marjı, etkin maliyet kontrolü sonucunda, 2011 yılında %58,2 iken 2012 yılında %65,6'ya yükselmiştir.
- GYH'nin **Enerji Bölümü** FAVÖK'ü, 2011 yılında 1,0 milyon TL iken, 2012 yılında 7,4 milyon TL olarak gerçekleşmiştir. GYH, konsolide mali tablolara negatif etki eden doğal gaz dağıtım işinden çıkmıştır.
- **Finans Bölümü**, masraf merkezi olan Holding giderlerini de içermekte olup 2011 yılında açıklanan 16,0 milyon TL'ye göre 2012 yılında 120,5 milyon TL FAVÖK kaydetmiştir. 2011 rakamları çoğunluğu Grup'un liman faaliyetlerindeki azınlık hisse satışından kaynaklanan 48,7 milyon TL'yi içerirken, 2012 rakamları GYH'nin bölgesel gaz dağıtım operasyonlarını elden çıkarmasından kaynaklanan 150,2 milyon TL satış gelirini içermektedir.
- **Gayrimenkul Bölümü** FAVÖK'ü, 2011 yılında 4,6 milyon TL iken, 2012 yılında 5,9 milyon TL olarak açıklanmıştır

2012 Yıl Sonu Finansal Sonuçları Analizi:

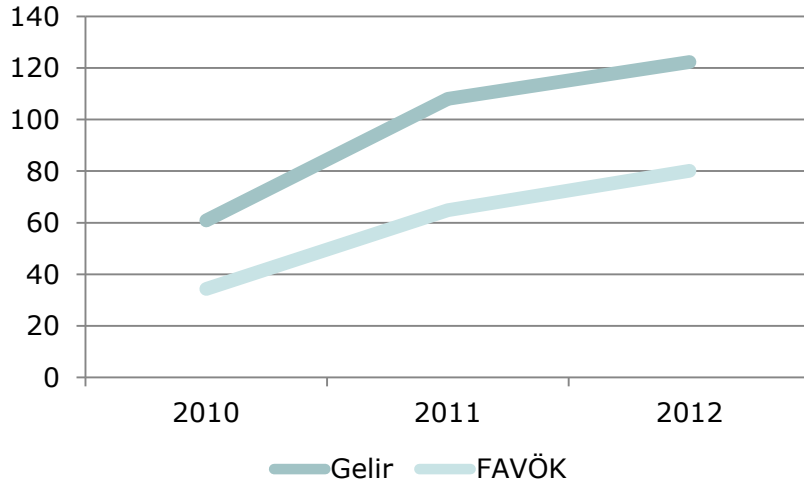
Net Kar / Zarar



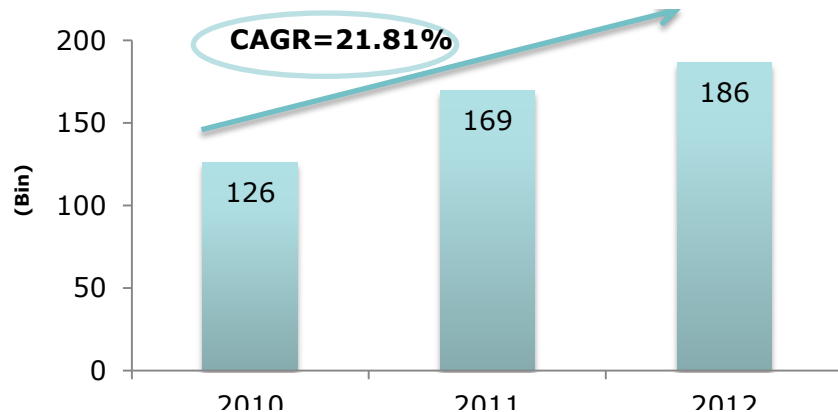
- **GYH** geçen yılın aynı döneminde açıkladığı 82,0 milyon TL net zarara kıyasla, 2012 yılında 108,1 milyon TL net kar elde etmiştir.
- GYH'nin bölgesel gaz dağıtım faaliyetlerindeki hisselerinin satışından elde ettiği 150,2 milyon TL tutarındaki gelir net kar tutarında etkili olmuştur. 2012 yılında Amerikan Doları karşısında TL'nin değer kazanmasıyla oluşan 13,8 milyon TL tutarında net kur farkı geliri karlılığı olumlu etkilemiş (2011 yılının aynı döneminde 42,7 milyon TL kur zararı gerçekleşmiştir), ancak 48,3 milyon TL tutarındaki amortisman ve itfa bedelleriyle tazmin edilen Başkentgaz ihale teminat mektubunun Grup payına düşen kısmı için yıl sonunda ayrılan 46,5 milyon TL tutarındaki gider karşılıkları yüksek kar oranlarını sınırlamıştır.
- GYH 31 Temmuz 2012'de tahvil bazlı kredi geri ödemelerini tamamlamıştır. Grup ayrıca doğalgaz dağıtım işindeki hisselerini de Temmuz 2012 itibariyle devretmiştir. Her iki işlem neticesinde Grup'un hem solo hem de konsolide bazda yabancı para cinsinden net borçluluk durumunda önemli ölçüde bir azalma sağlanmıştır. Bu doğrultuda, yönetim özellikle 2013 yılından itibaren döviz kurlarındaki değişimlerin kar zarara etkisinin azalacağını beklemektedir.

II – İştiraklerin 2012 Yıl Sonu Faaliyet Performansları

GLİ Toplam Gelir & FAVÖK (Mn USD)



Konteyner Hacmi (TEU)



2012 yılında, Liman Bölümü geçen sene aynı dönemle karşılaştırıldığında, %13 oranında artış göstererek 122,4 milyon TL gelir açıklamıştır. Bölüm geçen yılın aynı döneminde açıklanan 64,8 milyon TL FAVÖK'e kıyasla 2012 yılında 80,2 milyon TL FAVÖK elde etmiştir.

Gelirlerdeki artışın önemli bir kısmı, operasyonel performans artışı sonucunda Antalya Limanı'ndan sağlanmıştır.

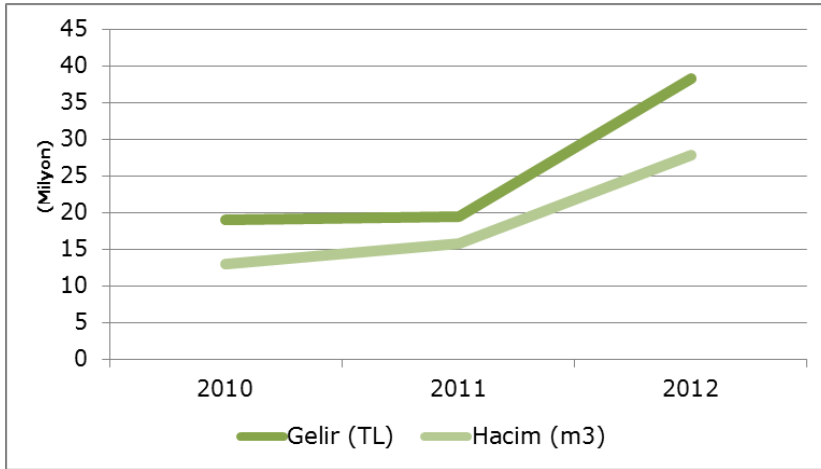
Solo bazlı bakıldığında, 2012 yılında **Antalya Limanı** ve **Bodrum Yolcu Limanı**'ndan elde edilen gelir artışları sırasıyla %20,0 ve %28,9 olarak gerçekleşmiştir. **Kuşadası Limanı** gelirleri geçen yıla kıyasla %4,7'lik bir düşüş göstermiştir.

2012 yılında, Antalya Limanı'nda elleçlenen toplam konteyner hacmi, bir önceki yılıyla karşılaştırıldığında %10'luk bir artış göstererek 186,463 TEU'ya ulaşmıştır. Bu artışın büyük bir bölümü Çin'in ihraç ürünlerindeki güçlü talebinden oluşmaktadır. Genel kargo ve dökme yük tarafında, ağırlıklı olarak Kuzey Afrika ülkelerinde yaşanan politik istikrarsızlıklardan dolayı toplam kargo hacminde hafif bir düşüş gerçekleşmiştir.

2012 yılında Kuşadası Limanı'na gelen yolcu sayısı geçen yılın aynı dönemine oranla %15'lik düşüş göstermiş ve 564,55 olarak gerçekleşmiştir. Bu düşüşün ana sebebi bazı Yunan kruvaziyer işletmecilerinin içine düştüğü finansal zorluklar, deniz araçlarının hacimlerinde azalma ve bazı seferlerin iptal edilmesine dayanmaktadır.

Bodrum Yolcu Limanı'nda 2012 yılında toplam sefer sayısı ve toplam gelen yolcu sayısında sırasıyla %14'lük ve %20'lik bir artış yaşanmıştır.

Naturelgaz Gelir & Hacim



- Enerji segmentinin 2012 yılının üçüncü ve dördüncü çeyreğindeki gelirlerini, Grup'un **sıkıştırılmış doğal gaz satışından** elde ettiği gelirler oluşturmaktadır.
- Grup, 2012 yılında, 162,0 milyon TL gelir kaydetmiş olup, bu gelirlerin 152,4 milyon TL'lik kısmı bölgesel gaz dağıtım faaliyetlerinden kaynaklanmaktadır. Grup, sıkıştırılmış doğalgaz (Naturelgaz) ve elektrik üretim faaliyetlerine odaklanmak adına Temmuz 2012'de bölgesel gaz dağıtım işindeki hisselerinin tümünü elden çıkarmıştır.
- Grup, iştiraki Global Enerji aracılığıyla, Naturelgaz'daki hisseleri sırasıyla %25 ve %30 olan STFA ve Goldenberg Ailesi'yle hisse alım sözleşmesi imzalamıştır. 18 Ocak 2013 itibariyle Grup'un Naturelgaz'daki hisseleri %25'den %80'e yükselmiştir.
- 2012 yılında, %25'i ya da 9,8 milyon TL'si Grup hissesi olan Naturelgaz solo bazlı olarak 39,2 milyon TL gelir sağlamıştır. Naturelgaz'ın gelir tablosu 31 Aralık 2012'ye kadar %25 konsolide edilirken, bilançosu oransal konsolidasyon yöntemiyle Grup'a konsolide edilmiştir (1 Ocak 2013 itibariyle tamamen konsolide edilecektir).
- Grup'un Mayıs 2011'de Naturelgaz hisselerini almasının ardından gaz istasyonu ağı ve depolama altyapısını genişletmek adına yatırımlar yapılmıştır. Toplam istasyon sayısı 31 Aralık 2012 itibariyle 8'e ulaşmış ve toplam gaz satışı 29,7 milyon m3 olmuştur.

- Global Enerji, Şırnak'ta bulunan **asfaltit madenin**in 33 yıllık özel işletme hakkını elinde tutan madencilik iştiraki Geliş Madencilik'in hisselerinin %80'ini satın almak için bir hisse alım sözleşmesi imzalamıştır. Global Enerji aynı zamanda 49 yıllık **elektrik üretimi lisans**ına sahip Galata Enerji'deki hissedarlık oranını %60'tan %80'e çıkarmak için bir hisse alım sözleşmesi imzalamıştır.
- Geliş Madencilik halihazırda, 270MW kapasiteli termik santral kurmayı planladığı Şırnak'taki asfaltit madenini işletmektedir. Geliş Madencilik filonlardan sadece biri olan Avgamasya'dan yıllık 500,000 ton üretmekte ve hem devlete hem de yerel yönetimlere satışını yapmaktadır. Asfaltit satışlarının santral üretim faaliyetine başlayana kadar devam etmesi beklenmektedir.
- Yapılan rezerv çalışmaları neticesinde, 30 yıl boyunca 270 MW'lık santrali çalıştıracak kapasitede bir filon olduğu bulunmuştur. China National Electric Engineering CO., Ltd. (CNEEC)'le Anahtar Teslim Yapım Anlaşması imzalanmıştır. Yapılan anlaşmaya ek olarak tesisin devreye alınmasını takip eden 4 yıl boyunca CNEEC tarafından santralin bakım, onarım ve işletme faaliyetlerinin yürütülmesini kapsayan bir "İşletme, Bakım Onarım ve Eğitim Anlaşması" da imzalanmıştır. İmzalanan hissedarlar sözleşmesi kapsamında CNEEC Galata Enerji Üretim Sanayi ve Ticaret A.Ş.'nin %10 oranında ortağı konumuna gelebilecektir. Projenin finansmanı, Türkiye'nin 3 büyük özel ve kamu bankasının oluşturacağı bir konsorsiyum tarafından verilecek olan uzun vadeli proje finansman kredisiyle sağlanacaktır. Tesisin inşaatına 2013 yılında başlanması planlanmaktadır.
- Global Enerji, yıllık üretim kapasitesi 300.000 ton olan Muğla-Yatağan Bölgesinde yoğunlaşmış olan feldispat rezervinin %70'ine ortak olmuştur. Devir teslimin 2013'ün 2. çeyreğinde tamamlanması planlanmaktadır.
- 2012 yılının son aylarında kurulan Tres Enerji'nin iş kolu trijenerasyon ve kojenerasyon tesislerinin işletilmesine ve geliştirilmesine dayalıdır.
- Haziran 2013'de lisans ihalelerine katılmak için Global Enerji, güneş enerji üretimi bölgelerindeki radyasyon ölçüm çalışmalarına devam etmektedir.
- Global Enerji'nin diğer yatırımları 2012 gelirlerine herhangi bir katkı sağlamamıştır.

Gayrimenkul bölümü 2012 gelirlerini ağırlıklı olarak PERA GYO'nun kira gelirleri ve konut satışlarından elde edilen gelirlerden oluşmaktadır. Kira gelirleri Mart 2011'de faaliyete geçen Sümerpark Alışveriş Merkezi'nden elde edilen kira gelirlerinden oluşmaktadır.

Denizli Sümerpark konut inşaatının ilk aşaması Mayıs 2011'de başlamıştır ve 154 daireden oluşan bu bloklar öngörüldüğü gibi Haziran 2012'de tamamlanmıştır. Tapu teslimiyle başlayan konut satış gelirleri ilk kez 2012 yılında kaydedilmeye başlanmıştır.



- Finans bölümünün esas gelirleri, aracılık komisyonları, kredi işlem faiz gelirleri, portföy yönetim ücretleri, özsermaye alım-satım işlem gelirleri ve danışmanlık ücretlerinden oluşmaktadır.
- Finans segmentinde 30 Haziran 2012 tarihinde sona eren dönemde, 2011 yılının aynı döneminde elde ettiği 29,7 milyon TL'lik gelire kıyasla 23,2 milyon TL'lik bir gelir kaydedilmiştir. Bu dusus, azalan aracılık komisyonlarıyla sonuçlanan düşük işlem hacimlerine atfedilebilir.
- 15 Mart 2012'de, Global Portföy Yönetimi A.Ş. 16 milyar Euro'luk portföy büyüklüğü, yaklaşık 150 bin müşterisi, 1500 çalışanıyla İtalya'nın en büyük bağımsız varlık yönetim şirketi olan Azimut Holding S.p.A'nin Lüksemburg'da kurulu bağlı ortaklığı AZ International Holdings SA'le güçlerini birleştirmiştir. İmzalanan anlaşmayla Azimut Holding, %100'ü GYH'e ait olan Global Portföy Yönetimi A.Ş.'nin %60 hissesine sermaye artırımını yoluyla sahip olmuştur. Anlaşma çerçevesinde, AZ International Holdings SA'ya Global Menkul Değerler'in halka arzı sırasında edindikleri %5 hissesine ek olarak önümüzdeki 3 yıl boyunca her yıl %5 oranında hisse satın alması ve toplamda %20 oranında hissedar olma opsiyonu tanınmıştır.

III – Ekler

Bilanço

(Milyon TL)

(Milyon TL)	31 Ara 2012	31 Ara 2011
VARLIKLAR		
Dönen Varlıklar	312,4	295,0
Nakit ve Nakit Benzerleri	49,1	63,3
Menkul Kıymetler	9,7	13,5
Ticari Alacaklar	67,4	49,9
Stoklar	27,9	29,9
Diğer Alacaklar ve Dönen Varlıklar (1)	157,5	137,0
Satış Amacıyla Elde Tutulan Duran Varlıklar	0,9	1,5
Duran Varlıklar	1.054,50	1.234,20
Ticari Alacaklar	0,0	1,9
Finansal Varlıklar	3,1	7,0
Yatırım Amaçlı Gayrimenkuller	1,2	0,0
Maddi Duran Varlıklar	197,9	195,9
Maddi Olmayan ve İmtiyaza Bağlı Duran Varlıklar	146,1	132,9
Şerefiye	592,8	781,9
Diğer Alacaklar ve Duran Varlıklar (2)	41,2	42,6
	72,2	72,1
TOPLAM VARLIKLAR	1.366,90	1.529,20
KAYNAKLAR		
Kısa Vadeli Yükümlülükler	322,6	417,3
Finansal Borçlar (türev araçları dahil)	114,1	245,3
Ticari ödemeler	62,1	85,1
Vadesi Henüz Gelmemiş Borçlar ve Diğer Yükümlülükler	146,3	86,7
Satış Amacıyla Elde Tutulan Duran Varlık Yükümlülükleri	0,0	0,2
Uzun Vadeli Yükümlülükler	306,9	436,9
Finansal Borçlar	180,8	202,4
Karşılıklar ve Diğer Uzun Vadeli Yükümlülükler (3)	126,1	234,5
Özkaynaklar	737,3	675,0
Ödenmiş Sermaye	225,0	225,0
Net Dönem Karı/Zararı	108,1	-82
Karşılıklı İştirak Sermaye Düzeltmesi	-70,0	-72,8
Yedekler	182,9	201,0
Geçmiş Yıllar Kar/Zararları	71,0	164,0
Ana Ortaklık Dışı Paylar	220,4	239,7
TOPLAM YÜKÜMLÜLÜKLER, AZINLIK HİSSE & SERMAYE	1.366,90	1.529,20

(1) Bu kaleme ticari olmayan alacaklar, vergi alacakları ve diğerleri dahildir; (2) Uzun vadeli ticari olmayan alacaklar, 3. parti alacakları, ertelenmiş vergi varlıkları, avanslar ve diğerlerdir;

(3) Ticari olmayan ödemeler, 3. parti ödemeleri, ertelenmiş vergi ödemeleri ve diğer kaynaklar

Gelir Tablosu

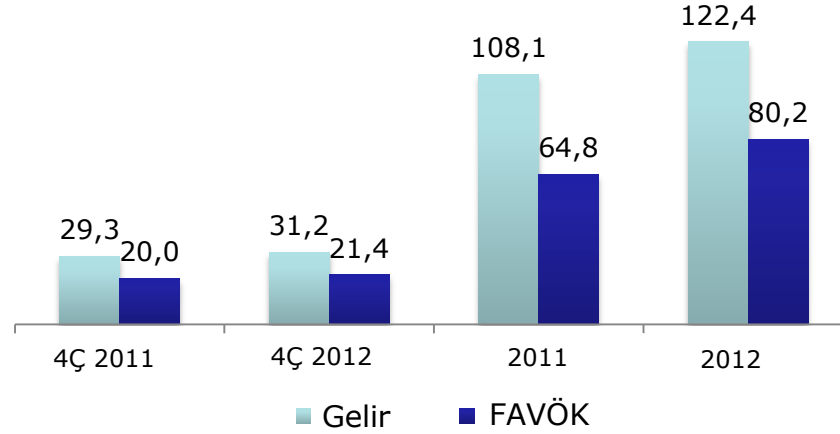
(Milyon TL)



	2012	2011
Toplam brüt gelirler	328,41	364,23
Satışların maliyeti	-252,25	-290,30
Brüt Kar	76,16	73,93
Faaliyet giderleri	-83,72	-94,80
Diğer faaliyet gelir/(giderleri), net	171,76	10,89
Brüt faaliyet karı/(zararı)	164,20	-9,98
Özkaynak yöntemiyle değerlendirilen yatırımlar kar/(zarar) payları	-0,63	0,00
Finansal gelir/(gider), net	-61,04	-83,12
Kar/(zarar) vergi öncesi	102,53	-93,10
Vergi gelir/(gideri)	14,14	8,00
Sürdürülen faaliyetler dönem karı/(zararı)	116,67	-85,11
Ana ortaklık dışı paylar	8,60	-3,15
Ana ortaklık kar/(zararı)	108,07	-81,96
FAVÖK(*)	213,65	85,74

(*) FAVÖK, genel kabul görmüş muhasebe ilkeleri dışında bir finansal değerdir

GLİ Finansal Özet



2012

2011

Değişim (%)

	2012			2011			Değişim (%)		
	Antalya Limanı	Ege Limanı	Bodrum Yolcu Limanı	Antalya Limanı	Ege Limanı	Bodrum Yolcu Limanı	Antalya Limanı	Ege Limanı	Bodrum Yolcu Limanı
Kruvaziyer	60	489	143	77	574	85	-22%	-15%	68%
Feribot	-	484	684	-	607	641	-	-20%	7%
Kruvaziyer Yolcuları	159.756	564.555	54.758	139.795	662.792	45.914	14%	-15%	19%
Feribot Yolcuları	-	58.980	87.789	-	62.041	73.136	-	-5%	20%
Toplam Yolcu	159.756	623.535	142.547	139.795	724.833	119.050	14%	-14%	20%
Konteyner (TEU)	186.463	-	-	169.424	-	-	10%	-	-
Genel Kargo	1.323.927	-	-	1.243.972	-	-	6%	-	-
Dökme Yük	1.076.123	-	-	1.116.952	-	-	-4%	-	-
Elleçlenen Yük (GRT)	12.935.640	-	-	11.273.299	-	-	15%	-	-
Gelen Gemi Sayısı	1.112	973	827	1.252	1.181	726	-11%	-18%	14%

GYH Yönetim Kurulu 30 Mart 2012 tarihinde gerçekleşen Yönetim Kurulu toplantısında 225.003.687,45 TL tutarında olan ödenmiş sermayesinin %10'u olan 22.500.368 TL değerindeki hisselerin geri alınabilmesi için karar almıştır.

Pay Geri Alım Programına göre geri alım süresi 18 ay olacak ve geri alım için üst limiti 30.000.000,-TL veya nominal değeri 22.500.368 TL olacak kadar fon ayrılacak.

Geri alım programı sayesinde, GYH'nin ortaklarına toplam 30 milyon TL'ye eşdeğer (hisse başı 0.133 TL) bir temettü dağıtılması hedeflenmektedir.

05.04.2013 itibarıyla GYH tarafından geri alınan hisselerin toplam nominal değeri ve toplam geri alma bedeli sırasıyla 12.115.910 TL ve 16.407.101,85TL'dir.

Bu rapor Global Yatırım Holding A.Ş. ("Global" veya "GYH") tarafından hazırlanmıştır. Bu çalışmada yer alan ileriye dönük projeksiyonlar hiçbir şekilde geleceğe yönelik birer vaat olarak değerlendirilemez. Bu rapordaki bilgilerin ticari amaçlı işlemlerde kullanılmasından doğabilecek zararlardan Global hiçbir şekilde sorumlu tutulamaz. Sadece bu raporda yer alan bilgilere dayanılarak yatırım kararı verilmesi beklentilere uygun sonuçlar doğurmayabilir.

Bu çalışma Global'in izni olmadan çoğaltılamaz ve üçüncü kişilere verilemez.

Daha fazla bilgi için;
Yatırımcı İlişkileri
Global Yatırım Holding A.Ş.
Rıhtım Caddesi No. 51
Karakoy 34425 İstanbul, Türkiye
Google Harita: 41.024305,28.979579
Phone: +90 212 244 60 00
Email: investor@global.com.tr
Website: ir.globalyatirim.com.tr
facebook.com/GLYHOIR
twitter.com/GLYHOIR

