

Global Yatırım Holding A.Ş. ve Baęlı Ortaklıkları

SERİ: XI NO:29 SAYILI TEBLİęE İSTİNADEN HAZIRLANMIŞ
YÖNETİM KURULU FAALİYET RAPORU

Global Yatırım Holding Anonim Şirketi

ve

Baęlı Ortaklıkları

SERİ: XI NO:29 SAYILI TEBLİęE İSTİNADEN HAZIRLANMIŞ

01 OCAK – 31 ARALIK 2009 DÖNEMİ FAALİYET RAPORU

Global Yatırım Holding A.Ş. ve Bağlı Ortaklıkları

SERİ: XI NO:29 SAYILI TEBLİĞE İSTİNADEN HAZIRLANMIŞ
YÖNETİM KURULU FAALİYET RAPORU

1. Raporun Dönemi

01/01/2009 – 31/12/2009

2. Ortaklığın Ünvanı

Global Yatırım Holding A.Ş. ve Bağlı Ortaklıkları

3. Yönetim ve Denetleme Kurulu Üyeleri

Türk Ticaret Kanunu ve ilgili düzenlemeler gereğince Şirketimiz Ana Sözleşmesi hükümleri çerçevesinde Yönetim Kurulu üyelerinin ve denetçinin seçimleri Genel Kurul tarafından gerçekleştirilmektedir. Dönem içinde Yönetim Kurullarında görev alan üyeler ve denetçinin, görev süreleri ve yetki sınırları aşağıda gösterilmiştir. (06.08.2009 tarihli ortaklar Olağan Genel Kurul Toplantısı'na belirlenmiştir).

Yönetim Kurulu :

Yönetim Kurulu üyelerinin tamamı 06.08.2009 tarihinden itibaren 2009 yılı hesaplarının görüşüleceği genel kurul tarihine kadarki dönem için seçilmişlerdir. Yönetim Kurulu üyelerden hiçbiri görev dönemi içinde istifa veya başka bir suretle görevden ayrılmamışlardır.

Adı ve Soyadı	Görevi	Görev süresi başlangıç
Mehmet Kutman	Başkan	06.08.2009
Erol Göker	Başkan vekili	06.08.2009
Ayşegül Bensel	Üye	06.08.2009
Gregory Michael Kiez	Üye	06.08.2009
Saygın Narin	Üye	06.08.2009
Jerome Bernard Jean Auguste Bayle	Üye	06.08.2009
Julio Gabriel Salas Illanes	Üye	06.08.2009

Denetçi :

06.08.2009 tarihinde itibaren 2009 yılı hesaplarının görüşüleceği genel kurul tarihine kadarki dönem için seçilmiştir.

Adı ve Soyadı
Şahin UÇAR

Görevi
Denetçi

Başlangıç
06.08.2009

Şirket Yönetimi :

Ana ortaklığın 31.12.2009 tarihi itibariyle üst yönetim kadrosunda görevli personel ve görev tarifleri aşağıdaki gibidir.

Global Yatırım Holding A.Ş. ve Bağlı Ortaklıkları

SERİ: XI NO:29 SAYILI TEBLİĞE İSTİNADEN HAZIRLANMIŞ
YÖNETİM KURULU FAALİYET RAPORU

Adı Soyadı

Mehmet KUTMAN
Mehmet Kerem ESER
Uğur AYDIN
Çağrı KUTLU
Hakan Murat AKIN
Atay ARPACIOĞULLARI
Arpak DEMİRCAN

Görevi

Yönetim Kurulu Başkanı-Genel Müdür
Grup Başkanı –Mali İşler ve Finansman
Baş Hukuk Müşaviri
Hazine Müdürü
Grup Başkanı-Denetim
Grup Başkan Yardımcısı-İş Geliştirme
Grup Başkan Yardımcısı-İş Geliştirme

Şirket Yönetiminde Değişiklik

İş Geliştirme Bölümü Grup Başkanlığını yürütmekte olan Mehmet Ali Deniz 26 Şubat 2009 tarihinde, ve Enerji Bölümü Grup Başkanı Saygın Narin 30 Eylül 2009 tarihinde görevlerinden kendi istekleri ile ayrılmışlardır. Bunun dışında Şirket yönetiminde 2009 yılı içerisinde herhangi bir değişiklik olmamıştır.

4. Kar Dağıtım Politikası

Şirketimiz, Türk Ticaret Kanunu hükümleri, Sermaye Piyasası Mevzuatı, Vergi Mevzuatı ve diğer ilgili mevzuat ile Ana Sözleşmemizin 17. maddesi çerçevesinde kar dağıtımını yapmaktadır.

Bilindiği üzere, SPK'nın düzenlemelerine göre bulunan net dağıtılabilir kar üzerinden SPK'nın asgari kar dağıtım zorunluluğuna ilişkin düzenlemeleri uyarınca hesaplanan tutarın tamamının yasal kayıtlarda yer alan net dağıtılabilir kardan karşılanabilmesi durumunda bu tutarın tamamının, karşılanamaması durumunda ise yasal kayıtlarda yer alan net dağıtılabilir karın tamamının dağıtılması; SPK'nın düzenlemelerine göre hazırlanan finansal tablolarda veya yasal kayıtların herhangi birinde dönem zararı olması halinde kar dağıtımını yapılmaması esastır. 2009 yılı karının dağıtımına yönelik henüz bir karar alınmamıştır.

5. Dönem İçinde Ana Sözleşmede Yapılan Değişiklikler

Şirketimizin 16.04.2009 tarihli Yönetim Kurulu kararıyla, Şirket'in yıl sonu mali tablolarının yanı sıra ara dönem mali tablolarındaki karlılık durumuna göre avans kar payı dağıtımına olanak tanınması amacıyla, Şirket Anasözleşmesinin 17. maddesinin değiştirilmesi için SPK ve diğer ilgili kurumlara izin başvurularında bulunulmasına ve izinlerin alınmasına müteakip Genel Kurul'un onayına sunulmasına karar verilmiştir.

Bu doğrultuda Sermaye Piyasası Kurulu'nun 07.05.2009 tarih ve B.02.1.SP.K.0.13/615-5834 sayılı izin yazısı ve Sanayi ve Ticaret Bakanlığı İç Ticaret Genel Müdürlüğü'nün 15.05.2009 tarih ve B.14.0.İT.G.0.10.00.01/401.01.02-59136-58466-2720 sayılı izin yazısı alınmıştır.

Son olarak 06.08.2009 tarihli Genel Kurul toplantısında alınan karar uyarınca, Şirket Ana Sözleşmesi'nin 17. maddesinin ilgili kısmı değiştirilerek, ara dönem mali tablolarındaki karlılık durumuna göre avans kar payı dağıtımına olanak tanınması sağlanmıştır.

Global Yatırım Holding A.Ş. ve Bağlı Ortaklıkları

SERİ: XI NO:29 SAYILI TEBLİĞE İSTİNADEN HAZIRLANMIŞ
YÖNETİM KURULU FAALİYET RAPORU

6. Çıkarılmış Bulunan Sermaye Piyasası Araçlarının Niteliği ve Tutarı

Şirketin güncel sermayesi 225.003.687,45-TL olarak 21.11.2008 tarihinde İstanbul Ticaret Sicili'ne tescil edilmiştir.

7. Hesap Dönemi Sonrası Meydana Gelen Önemli Olaylar

Şirketimiz, 5 Şubat 2010 tarihinde aldığı Yönetim Kurulu kararına istinaden mülkiyetinde bulunan Yeşil Enerji A.Ş.'nin yüzde 5 hissesinin ve ayrıca tesislerin devreye alınmasına müteakip yapılacak elektrik ve karbon emisyonu satışlarından Yeşil Enerji A.Ş.'nin elde edeceği gelir üzerinde Şirket'in hak sahibi olduğu payın Statkraft A.Ş.'ye satılması hususunda çalışmalara başlanmasına karar vermiştir.

Şirketimiz, yine 5 Şubat 2010 tarihinde aldığı Yönetim Kurulu kararına istinaden Grup şirketlerinden Hedef Menkul Değerler A.Ş.'nin üçüncü kişilere muhtemel devir imkanlarının değerlendirilmesine ve bu konuda çalışmaların yürütülmesine karar vermiştir.

Şirketimiz, 2010 yılı içerisinde, yüzde %40 oranında hissedarı olduğu müşterek yönetime tabi ortaklığı Ortadoğu Liman'ın diğer ortaklarının sahibi oldukları %60 hissesinin Şirketimiz tarafından devralınması veya ikincil alternatif olarak hisselerinin diğer büyük ortağa satılması konularında diğer ortaklar ile görüşmelere başlamıştır.

8. Faaliyet Gösterilen Sektörler ve Grup'un Sektör İçerisindeki Yeri

Liman İşletmeciliği Faaliyetleri

Global Yatırım Holding A.Ş.'nin liman faaliyetleri %99,9 iştiraki olan Global Liman İşletmeleri A.Ş. ("Global Liman") tarafından yürütülmektedir. Global Liman'ın Kuşadası Yolcu Limanı'nın işletmesini yürüten Ege Liman İşletmeler A.Ş.'de, Bodrum Yolcu İskelesini işleten Bodrum Liman İşletmeleri A.Ş.'de ve Antalya Limanı'nı işleten Ortadoğu Antalya Liman İşletmeleri A.Ş.'de değişik oranlarda ortaklıkları vardır.

Türkiye Kruvaziyer Sektörü

Seyahat endüstrisinin en hızlı gelişen sektörü kruvaziyer turizmdir. 1980 yılından günümüze kadar yıllık gelişim oranı % 8 civarındadır. Hızla büyüyen kruvaziyer gemileri 3000 - 3500 turist taşımaktadır. Böylece hem kişi başına maliyetlerini düşürerek şimdiye kadar kruvaziyer almada maddi gücü olmayan turistleri kazanmakta hem de sundukları imkanlarla çok cazip bir duruma gelmektedirler.

Bugünkü kruvaziyer endüstrisi kısa (3-4 gün), uzun (15 gün ve fazlası) kruvaziyer imkanlarıyla bir çok ülkenin çeşitli şehirlerini gezme olanağı sağlamaktadır.

Dünya üzerinde gerçekleşen kruvaziyer seyahatlerinin %70'inden fazlası Amerikan vatandaşları tarafından gerçekleştirilmektedir. Bunu sırasıyla Avrupa ve diğer ülke vatandaşları takip etmektedir. Yapılan seyahatlerin büyük çoğunluğu Karayipler'de gerçekleşmektedir.

Global Yatırım Holding A.Ş. ve Bağlı Ortaklıkları

SERİ: XI NO:29 SAYILI TEBLİĞE İSTİNADEN HAZIRLANMIŞ
YÖNETİM KURULU FAALİYET RAPORU

Ancak son yıllarda Avrupa limanlarından hareket eden gemilerde bir artış görülmektedir. En büyük grup (% 48) Carnival'in sahip olduğu Carnival - Costa - Aida ve onu takip eden Royal Caribbean (% 24) da Avrupa'dan kruvaziyer seferlerini çoğaltmaktadır. Türkiye limanları da program dahilindedir. İstatistiklere göre limanlarımıza kruvaziyer gemileri ile gelen yolcuların sayısı 1 milyonu aşmıştır.

2008 yılında Türkiye kruvaziyer sektörü gemi ziyaretleri bakımından 2007 yılına oranla %5'lik bir büyüme ile 2007'deki 1.358 seviyelerinden 2008'de 1.426 gemi seviyelerine artmış olsada, yolcu sayıları büyüyen gemi boyutları ile %15 civarında artmıştır. Türkiye kruvaziyer sektöründe ana limanlar olan İstanbul, Kuşadası, İzmir ve Bodrum limanları piyasanın %90'ını oluşturmaktadır.

2008 yılının sonlarında etkileri hissedilmeye başlanan global ekonomik krizin yanı sıra, dünya genelinde hızlı bir yayılma gösteren H1N1 virüsünün de etkisi ile 2009 yılı kruvaziyer sektörü açısından genel olarak olumsuz bir yıl olarak gerçekleşmiştir. Doğrudan gemi ziyaretleri bakımından etki çok büyük olmamakla birlikte, gemi dolulukları ve kruvaziyer turistinin ziyaret ettikleri limanlardaki harcama alışkanlıkları üzerinde olumsuz etkiler görülmüştür.

Kuşadası Kruvaziyer Limanı

Global Liman, Kuşadası Kruvaziyer Limanı'nın 30 yıllık işletme hakkı ihalesini Temmuz 2003 itibari ile ortakları ile beraber kazanmış ve almıştır. Kuşadası Kruvaziyer Limanı %35 pazar payı ile Türkiye'nin en büyük kruvaziyer limanı olup, yaptığı yatırımlar ve uyguladığı yönetim yöntemleri ile aldığı birçok ödül ile de kanıtladığı üzere Dünya'nın en yüksek seviyede hizmet verebilen kruvaziyer limanları arasındadır.

Kuşadası Kruvaziyer Limanı 2009 yılında 616 kruvaziyer gemisi ile toplam 586.000 kruvaziyer yolcusu, 68 adet feribot ile 68.000 feribot yolcusu olmak üzere toplam 654.000 ziyaretçiye ev sahipliği yapmıştır.

Bodrum Yolcu Limanı

İhalesi başka bir konsorsiyum tarafından kazanılan ve yatırım süresi Aralık 2007'de tamamlanan ve bu tarih itibariyle 12 yıllık işletme süresi başlayan Bodrum Yolcu İskelesi'nin işletme hakkını Demiryolları Limanlar ve Hava Meydanları İnşaatı Genel Müdürlüğü ("DLH") tarafından yapılan ihalede almaya hak kazanan Bodrum Liman İşletmeleri A.Ş.'nin %60 oranındaki hisseleri Haziran 2008 itibari ile devralınmıştır.

Tüm limanın geri sahası yaklaşık 22.000 m² alanı kapsamakta olup işletmeye ait kapalı hizmet alanlarının toplamı 2.200 m² civarındadır. Ana terminal binasında, terminale gelen yolcuların giriş / çıkış işlemlerini kolaylıkla yapabilecekleri hizmet birimlerinin yanı sıra yolcular için gümrüksüz alış veriş yapabilecekleri bir mağaza (Duty Free Shop), Para bozdurma/tümletme ofisi (Change/Exchange Office), Restoranlar, Kafeteryalar, Turizm – Seyahat Acentelerinin Ofisleri, Araç Kiralama Ofisleri (Rent a car), Banka Şubesi ile Bekleme Salonları ve benzeri merkezler yer almaktadır. Ayrıca ana binada ilgili kamu kurumlarına görevlerini ifa edecekleri birimler tahsis edilmiştir.

2009 yılı içerisinde Bodrum Yolcu İskelesi 92 kruvaziyer gemi ve 23 adet günübirlik feribotla gelen 43.000 civarında yolcuya hizmet vermiştir.

Global Yatırım Holding A.Ş. ve Bağlı Ortaklıkları

SERİ: XI NO:29 SAYILI TEBLİĞE İSTİNADEN HAZIRLANMIŞ
YÖNETİM KURULU FAALİYET RAPORU

Türkiye Deniz Yük Taşımacılığı Sektörü

Türkiye’de Deniz Ticaret Sektörü Türkiye ekonomisi ile entegre durumdadır. Ekonominin olumlu ve olumsuz yansımaları bu sektörü de doğrudan etkilemektedir.

Türkiye konum itibariyle Akdeniz çanağında, Doğu-Batı, Kuzey-Güney eksenlerinin kavşak noktasında hinterlandıyla Atlantiğe, Arap Yarımadasına, Ortadoğuya, Uzakdoğuya Avrupa’dan ulaşımın odağındadır. Bu coğrafi avantaj ayrıca 4.500 deniz millik (8.333 km) sahil şeridi ile deniz ulaşımının ülke içinde her bölgeye etkili olacağı bir durumu ortaya koymaktadır. Dünya deniz ticaretinin % 90’ı deniz yoluyla yapılmaktadır. Son yıllık dönemde Türkiye’nin dış ticaret taşımalarının yollar itibariyle miktar olarak yüzdelerle dağılımları incelendiğinde denizyolu taşıma payının ihracatta %46-%50 arasında, ithalatta ise %50-%60 arasında değiştiği gözlenmektedir. Yine aynı dönem incelendiğinde denizyolu taşımacılığının yıllar itibariyle sürekli bir artış trendi içinde olduğu da dikkat çekmektedir. Bu artışa rağmen dünya ticaret istatistikleri ile Türkiye verileri arasındaki fark, deniz taşımacılığında ileriki dönemler için çok yüksek bir potansiyelin varlığına işaret etmektedir.

Türkiye İstatistik Kurumu verilerine göre (ABD Doları bazında), 2009 yılında Türkiye’nin toplam ihracatının %46’sı, ve toplam ithalatının %59’u denizyolu ile gerçekleştirilmiştir. 2008 yılı ile karşılaştırıldığında deniz yolu ile yapılan ticaretin toplam ticaret hacmi içerisindeki payının %3 civarında azaldığı ve bunun karayolu ile yapılan taşıma tarafından üstlenildiği görülmektedir.

Turklim tarafından açıklanan istatistiklere göre 2009 yılında katı ve dökme yüklerde toplam 76.000.000 tona yakın yük elleçlenmiştir. Bu miktar 2008 yılındaki 100.000.000 ton ile karşılaştırıldığında %24 oranında bir daralmaya işaret etmektedir. Bu yüklerin %80’i özel limanlar tarafından, kalan %20’si ise devlete ait limanlar tarafından elleçlenmiştir. 2008 yılına göre özel limanların sektör içerisindeki payının az da olsa düşmüş olduğu gözlenmektedir. Yine aynı kaynaktan yapılan yayınlar doğrultusunda, Türkiye’de elleçlenen toplam konteyner yükü olan 4.520.748 TEU’nun %22’si devlet limanları, geri kalan kısmı ise özel limanlar tarafından elleçlenmiştir. 2008 yılı ile karşılaştırıldığında, ekonomik krizin etkisi ile oluşan daralmanın konteyner taşımacılığında %14’ler seviyesinde olduğu gözlenmektedir. Sıvı yüklerde ise toplam 14.000.000 tona yakın bir hacmin çoğunluğu özel limanlar tarafından elleçlenmiştir. Ham petrol hariç hacmi oluşturan sıvı yük rakamlarının 2008 yılına göre aynı seviyelerde gerçekleşmiş olduğu görülmektedir.

Antalya Limanı

Global Liman, TMSF tarafından düzenlenen ihale ile, Antalya Limanı’nın 30 yıllık işletme hakkını yapılan özelleştirme ihalesinden en yüksek teklifi vererek 1998 yılında almış olan, Ortadoğu Antalya Liman İşletmeleri A.Ş.’nin %40 hissesini 2006 yılı Ekim ayında devralmıştır.

Antalya Liman, barındırdığı bir çok faaliyet alanı ile çok maksatlı bir liman olarak tanımlanabilir. Liman içerisinde genel, dökme ve konteyner yüklerine yönelik hizmetler verilmektedir. Bunun yanı sıra limanın içerisinde 250 civarında yata hizmet veren bir yat marinası ve modern kruvaziyer gemilerine hizmet verebilecek bir yolcu terminali bulunmaktadır.

Global Yatırım Holding A.Ş. ve Bağlı Ortaklıkları

SERİ: XI NO:29 SAYILI TEBLİĞE İSTİNADEN HAZIRLANMIŞ
YÖNETİM KURULU FAALİYET RAPORU

Global Liman diğer ortakları ile beraber yaptığı yatırımlar ve sergilediği üstün yönetim teknikleri ile Antalya Limanı'nın pazar payını çok kısa bir süre içerisinde %0,6'dan 2,2% seviyelerine yükseltmiştir. Antalya Limanı kendi hinterlandındaki en büyük limandır.

Doğalgaz Dağıtım Faaliyetleri

Türkiye'de 1980'li yılların sonunda başlayan doğal gaz tüketimi, ilerleyen yıllarda kullanımın elektrik üretimi, konut ve sanayide yaygınlaşması ile 2008'de yıllık 36 milyar metreküpe ulaşmıştır ve bu 2000-2008 döneminde ortalama %12 düzeyinde bir artışa denk gelmektedir. Özellikle 2003 yılında Enerji Piyasası Düzenleme Kurumunun başlattığı ve bütün ülkeyi kapsayan doğal gaz dağıtım lisans ihaleleri ile özel sektör yatırımcıları bu alana iştirak etmiş ve yaptıkları yatırımlarla Türkiye'nin bir çok kentinde doğal gaz kullanımını yaygınlaştırmışlardır. Yerel yönetimler de bu atılımları desteklemiş ve daha temiz bir enerji kaynağı olan doğal gazın kullanımını çıkardıkları yönetmeliklerle kentlerde teşvik etmişlerdir. Türkiye'deki doğal gaz kullanımının önümüzdeki dönemde özellikle yeni bölgelerde sürdürülen altyapı yatırımları sayesinde artması ve 2015 yılında 56 milyar metreküpe ulaşması tahmin edilmektedir.

Global Yatırım Holding 2003 yılında başladığı doğal gaz dağıtım sektöründeki faaliyetlerini iştiraki olan Energaz Gaz Elektrik Su Dağıtım A.Ş. kanalı ile gerçekleştirmektedir. Energaz 2009 yılı sonu itibari ile Türkiye'de toplam 10 dağıtım bölgesinde altyapı yatırımı ve gaz dağıtım hizmetlerini sürdürmektedir ve bu alanda ülkedeki en büyük özel sektör şirketlerinden bir tanesi durumundadır.

9. Sektörel Bazda Operasyonel Faaliyetlerin Değerlendirmesi

Limana İşletmeciliği:

Kuşadası Yolcu Limanı:

Bilindiği gibi Global Liman'ın iştiraki Ege Liman İşletmeleri A.Ş. ("Ege Liman"), 2003 yılında, Kuşadası Kruvaziyer Limanı'nın işletme haklarını 30 yıl için Özelleştirme İdaresi'nden devralmıştır. Global ekonomik kriz 2009 yılında turizm sektörünü olumsuz etkilemiş olup kruvaziyer sektörü de bu etkiden kendine düşen payı almıştır. Bununla birlikte, yurt dışında yapılan pazarlama ve satış faaliyetleri sonucunda Türkiye'nin en yoğun kruvaziyer limanı haline gelen Kuşadası Limanı'nın altıncı yılı olan 2009 yılında, ekonomik krizin olumsuz etkileri minimize edilerek gelen gemi ve yolcu sayısı bazında 2008 yılında gerçekleştirilen seviyeler büyük ölçüde korunmuş bulunmaktadır. Yaşanan krize rağmen 2009 yılında elde edilen sonuçlar, esas olarak, hem dünya çapında kruvaziyer turizm sektörünün önemini hem de Kuşadası Limanı'nın Doğu Akdeniz'de bir destinasyon olarak artan popüleritesini yansıtmaktadır.

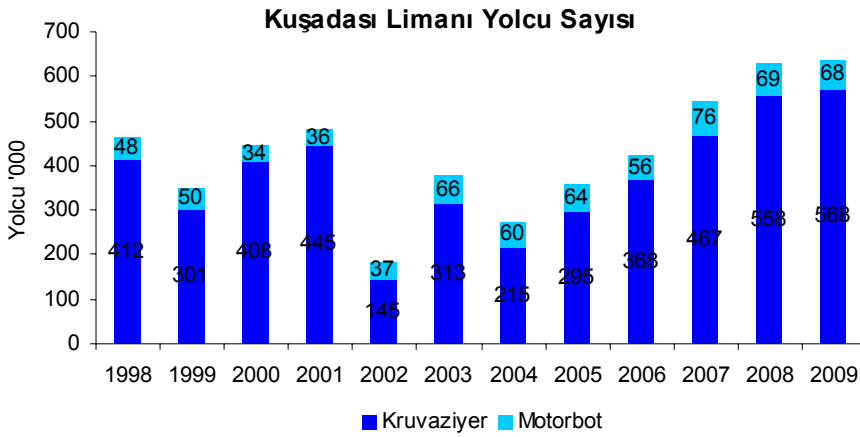
Ege Liman, 2009 yılında toplam 616 kruvaziyer gemi ağırlamıştır. Krizin etkileri gelen gemi sayısını etkilemiş olsa da Ege Liman, 2009 yılını, 2008 yılında gerçekleşen 646 gemi sayısına yakın bir seviyede tamamlayarak bu zor yılın üstesinden başarılı bir şekilde gelmesini bilmiştir. Buna ek olarak, Ege Liman'a gelen toplam yolcu sayısı 2009 yılında 2008 yılına kıyasla %1,5 artarak 636.018 olarak gerçekleşmiştir. 2009 yılında Ege Liman, artan yolcu

Global Yatırım Holding A.Ş. ve Bağlı Ortaklıkları

SERİ: XI NO:29 SAYILI TEBLİĞE İSTİNADEN HAZIRLANMIŞ
YÖNETİM KURULU FAALİYET RAPORU

trafiği, Scala Nuova alışveriş tesisinin başarısı ve duty-free gelirleri sayesinde 25,4 milyon TL ciro gerçekleştirmiştir.

Kuşadası Limanı'nın 2007 yılında dünya çapında adını duyurmasını sağlayan aldığı çeşitli ödüllere ek olarak 2008 yılında da devam ettirdiği başarılı faaliyetleri ve yüksek kaliteli hizmet anlayışı Monaco Liman Başkanlığı ve Monaco Kruvaziyer Birliği (Association Monégasque des Services à la Croisière) tarafından kabul görmüştür. Liman'ın 2007'de aldığı ödüller: CLIA (Uluslararası Kruvaziyer Derneği) tarafından Güvenlik Hizmeti Açısından Dünyanın En İyi Limanı seçilmiş, Skalite (Uluslararası Turizm Liderleri Organizasyonu) tarafından Yılın En İyi Türk Limanı, ve dünya çapında yine kruvaziyer limanları arasında yapılan değerlendirmede Kuşadası Limanı En İyi Yolcu Limanı olarak Golden Anchor (Altın Çıpa) ödülünü almıştır. 2008 yılında toplam 646 kruvaziyer gemisi ve 685 motoryata hizmet vermiş olan Liman toplamda 627 bin yolcu ağırlamıştır.



Bodrum Yolcu Limanı:

Aralık 2007 yılında işletmesi Global Liman'a geçen Bodrum Limanı, operasyonlarına yeni başlayan bir liman olmasına rağmen 2008 ve 2009 yıllarını oldukça başarılı bir şekilde geçirmiştir. Kruvaziyer yolcu gemilerine ek olarak Bodrum ve Kos arasında yolcu taşımacılığı yapan motorbotlara da hizmet verecek şekilde inşa edilmiş olan Liman aynı anda 2 adet büyük ölçekli kruvaziyer gemisi ve 3 adet motorbot ağırlama kapasitesine sahiptir. Bodrum Yolcu Limanı terminal binasında duty-free, alışveriş alanı, döviz bürosu, restoranlar vb. tesisler bulunmaktadır.

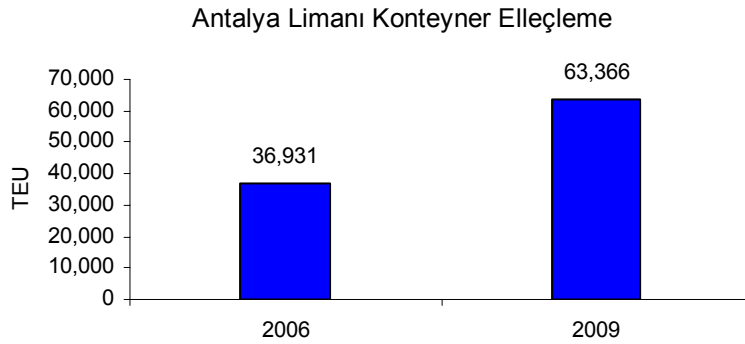
Bodrum Limanı 2009 yılında 92 kruvaziyer gemiye ve 23 motorbota hizmet vermiştir. Bodrum Limanı, kruvaziyer yolcu ve motorbot yolcusu olarak sırasıyla 37.726 ve 4.836 yolcu ağırlamış ve 2 milyon TL ciro elde etmiştir.

Global Yatırım Holding A.Ş. ve Bağlı Ortaklıkları

SERİ: XI NO:29 SAYILI TEBLİĞE İSTİNADEN HAZIRLANMIŞ
YÖNETİM KURULU FAALİYET RAPORU

Antalya Limanı:

2007 ve 2008 yılları içerisinde Antalya Limanı'nda ticari işletme faaliyetine yönelik yatırımlar tamamlanarak, 2010 kruvaziyer sezonuna hazır olacak şekilde yeni bir yolcu terminalinin yapılmasına karar verilmiştir. Antalya Limanı yıllık 350.000 TEU konteyner ve 5 milyon ton genel ve kuru dökme yük elleçleme kapasitesine sahiptir. Konteyner elleçleme hacmi 2009 yılında 63.366 TEU olarak gerçekleşmiştir. 2008 yılında Antalya Limanı'nın 67.686 TEU elleçlediği göz önünde bulundurulacak olursa küresel ekonomik krizin en ağır hissedildiği 2009 yılında gerçekleşen konteyner hacminin önemi ve Liman'ın başarısı daha net ortaya çıkacaktır. Antalya Limanı 2009 yılında yaklaşık 2,8 milyon ton genel kargo ve dökme yük elleçleyerek 2008 yılında aynı kargo sınıfında gerçekleştirdiği 2.0 milyon tonluk elleçleme hacmini %40 arttırmıştır. Ayrıca, 2009 yılında Antalya Limanı 39 gemi ve 13.842 yolcu ağırlamıştır. Artan kargo elleçleme hacmine paralel olarak Antalya Limanı 2009 yılında 41,1 milyon TL ciro elde etmiştir.



İzmir Limanı:

İzmir Alsancak Limanı ("İzmir Limanı") İhale Şartnamesi'nde belirtilen ve işlemin tamamlanması için Konsorsiyum'a verilen sürenin Ocak 2010'da dolması üzerine, Özelleştirme İdaresi Başkanlığı ("OİB"), ihale şartnamesindeki ilgili maddeye dayanarak ihale tarihinde kendisine verilen 15.000.000 A.B.D. Doları tutarındaki geçici teminat mektubunun ("Teminat Mektubu") nakde çevrilmesi için girişimlere başlamıştır. 8 Ocak 2010 tarihinde, Şirket'in Konsorsiyum içindeki payına tekabül eden 6.900.000 A.B.D. doları tutarındaki nakit para, Teminat Mektubu'nun ödenmesinde kullanılmak üzere Teminat Mektubu'nu veren bankaların ilgili hesaplarına yatırılmıştır. Söz konusu husus, düzeltme gerektiren bilanço tarihinden sonraki olay olarak değerlendirilerek 31 Aralık 2009 tarihi itibarıyla 10.4 milyon TL'lik karşılık gideri olarak kayıtlara alınmıştır. Bu ihale ile ilgili daha önce bilanço aktifine kaydedilmiş olan ihaleye yönelik hazırlık masraflarının tamamını teşkil eden 5.8 milyon TL için yılsonu itibarıyla karşılık ayrılmıştır. 12 Ocak 2010 tarihinde ilgili bankalar toplam Teminat Mektubu tutarını OİB'nin hesaplarına yatırmışlardır. Böylelikle, Konsorsiyum, İzmir Limanı ihalesi ile ilgili OİB'ye karşı yükümlülüklerini yerine getirerek ihale sürecini sonlandırmıştır.

Global Yatırım Holding A.Ş. ve Bağlı Ortaklıkları

SERİ: XI NO:29 SAYILI TEBLİĞE İSTİNADEN HAZIRLANMIŞ
YÖNETİM KURULU FAALİYET RAPORU

Doğalgaz Dağıtım Faaliyetleri

Energaz'ın sahip olduğu dağıtım bölgeleri, 2009 yılında toplamda 54.000 yeni doğal gaz aboneleri alarak abone portföyünü %16,6 oranında genişletmiş ve yıl sonu itibari ile toplam 379.500 abone sayısına ulaşmıştır. 2009 yılı boyunca en yüksek sayıda yeni abone alınan bölgeler toplam 33.200 abone ile Konya ve Denizli bölgeleridir.

Doğal Gaz Tüketimi (m ³ ,milyon)	2009	2008	Değişim
Konya	235,1	229,5	2,4%
Çorum	104,0	112,1	-7,3%
Ereğli	23,0	28,3	-18,7%
Niğde-Nevşehir	25,5	24,0	6,3%
Denizli	138,0	180,1	-23,4%
Karaman	47,3	43,1	9,7%
Erzincan	6,6	2,2	200,0%
Antalya	0,0	0,0	0%
Aksaray	52,1	49,3	5,7%
Aydın	0,0	0,0	0%
TOPLAM	631.5	668.6	-5.5%

Abone Sayısı (bin)	2009	2008	Değişim
Konya	153,8	135,6	13,4%
Çorum	68,6	62,8	9,2%
Ereğli	19,7	18,7	5,6%
Niğde-Nevşehir	20,3	14,9	36,5%
Denizli	71,4	56,4	26,7%
Karaman	12,0	10,0	20,1%
Erzincan	6,4	4,7	36,2%
Antalya	0,7	0,2	200,4%
Aksaray	26,7	22,4	19,5%
Aydın	0,0	0,0	0%
,TOPLAM	379.5	325.5	16.6%

2009 yılında Energaz lisans bölgelerinde toplam doğal gaz tüketimi 2008 yılına oranla %5,6 azalma göstererek 631,5 milyon m³ olarak gerçekleşmiştir. Doğal gaz tüketiminde görülen bu sınırlı daralmanın en büyük nedeni, 2009 yılında derinleşen global kriz neticesindeki ekonomik yavaşlama ve dolayısıyla özellikle doğal gazın sanayi üretiminde geniş bir şekilde kullanıldığı bölgelerdeki sanayi tüketimindeki azalmadır. Benzer şekilde ekonomik olumsuzlukların etkisiyle, konut tüketicilerinin doğal gaza geçişlerindeki yatırımlarını belirli ölçüde erteledikleri görülmüştür. Bütün bunlara rağmen, ekonomik düzelmeye paralel olarak, 2010 yılı ve sonrasında daha hızlı ve yüksek sayıdaki konut abonelikleriyle söz konusu ertelemelerin telafi edilmesi beklenmektedir. Daha olumlu ve büyüyen bir makroekonomik ortamla birlikte sanayi üretimindeki düzelmelerin sonucunda, 2010 yılından itibaren sanayi tüketimlerinde de önemli bir büyüme kaydedileceği tahmin edilmektedir.

Energaz, doğal gaz kaynaklarının çeşitlendirilmesine yönelik uzun vadeli plan çerçevesinde, EPDK tarafından verilen doğal gaz toptan satış lisansına sahip olan iştiraki Medgaz kanalıyla, özel bir şirketle doğal gaz tedarik anlaşması imzalamıştır. Energaz, Ocak 2010'dan itibaren

Global Yatırım Holding A.Ş. ve Bağlı Ortaklıkları

SERİ: XI NO:29 SAYILI TEBLİĞE İSTİNADEN HAZIRLANMIŞ YÖNETİM KURULU FAALİYET RAPORU

geçerli olacak bu anlaşma vasıtasıyla, hissedarı olduğu dağıtım bölgelerindeki doğal gaz talebinin bir kısmını karşılamayı planlamaktadır. Energaz takip eden yıllarda doğal gaz ithalatı ve toptan satış sektörlerindeki faaliyetlerini artırarak devam ettirmeyi hedeflemektedir.

Bilindiği üzere, Global Yatırım Holding A.Ş. ve STFA Yatırım Holding A.Ş.’nin ortaklığı olan Enerji Yatırım Holding A.Ş., Ağustos 2009 tarihinde Energaz’la ilgili potansiyel stratejik ortaklık veya hisse satış fırsatlarının değerlendirilmesi amacıyla RBS Corporate Finance’i yetkilendirmişti. Bu süreç dahilinde çeşitli finansal ve stratejik yatırımcılardan teklifler alınmıştı. Süreç devam etmekle birlikte, Haziran 2010 tarihinde sonuçlandırılması beklenen yeni doğal gaz dağıtım tarifesi metodolojisi ve doğal gaz toptan satış ve ithalat sektörlerindeki cazip fırsatlar göz önüne alındığında, Enerji Yatırım Holding söz konusu süreci bu gelişmeleri de dikkate alacak şekilde yönetmektedir. Enerji Yatırım Holding özellikle Enerji Piyasası Düzenleme Kurumu tarafından duyurulacak ve doğal gaz dağıtım şirketlerinin 8. lisans yılından sonraki tarifelerini belirleyecek yeni metodolojinin, dağıtım şirketlerinin mevcut tarifelerine ve karlılıklarına önemli gelişme getireceği inancındadır. Bu gelişme kuşkusuz dağıtım şirketlerinin daha hızlı bir şekilde dağıtım altyapısı ve abone portföylerini büyütme ve müşterilerine doğal gaz sağlamalarına olanak sağlayacaktır.

Diğer Enerji Faaliyetleri

Global Yatırım Holding Haziran 2009 tarihi itibari ile, portföyünde 6 adet hidroelektrik santral projesi bulunduran Yeşil Enerji’nin %95 hissesinin, Norveç’li Statkraft’a 98,1 milyon EURO bedelle satışını tamamlamıştır. Global Yatırım Holding satışa konu etmediği iki hidroelektrik santral projesinin geliştirilmesi ile ilgili çalışmalarına devam etmektedir.

Global Yatırım Holding’in Türkiye’nin güneydoğusunda yer alan termik santral projesinin geliştirilmesini üstlenen iştiraki olan Galata Enerji, söz konusu proje ile ilgili ilerlemelerine devam etmektedir. Bu vesile ile Galata Enerji, çeşitli uluslararası yüklenicilerden alınan tekliflerin kapsamlı bir değerlendirmesi sonucunda Ocak 2010 tarihinde China National Machinery & Equipment Import & Export Corporation (“CMEC”) ile bir mühendislik, satınalma ve inşaat sözleşmesi imzalamıştır. İmzalanan sözleşmenin kapsamı termik santralin anahtar teslimi olarak tamamlanması olup, toplam tutarı 355 milyon ABD Dolarıdır.

CMEC, Çin’in uluslararası anahtar teslim mühendislik projelerinde ana yüklenici olarak yer alan en büyük şirketlerinden bir tanesidir. CMEC’in faaliyetleri dünyanın 5 kıtasında devam etmektedir. CMEC’in aktif olduğu diğer sektörler enerji iletim hatları, hafif sanayi, tekstil, gıda, inşaat malzemeleri, medya, gemi inşaatı, telekomünikasyon, metalurji ve madenciliktir. CMEC’in Türkiye’de de faaliyeti bulunmakta olup, bir Türk enerji şirketi tarafından işletilen ve Galata Enerji’nin geliştirdiği santrale yakın mesafede bulunan bir termik santralin yakın zamanda inşaatını tamamlamıştır.

Proje kapsamında, Galata Enerji, kendisi adına termik santral projesi inşaatının teknik denetimini üstlenecek lider bir Avrupa firmasının yetkilendirilmesi ile ilgili süreci sonlandırma aşamasındadır.

Galata Enerji, termik santral projesinin inşaatında kullanılacak proje finansmanı ile ilgili görüşmelerini çeşitli ulusal ve uluslararası bankalarla sürdürmektedir. Termik santral’in inşaatına 2010’un dördüncü çeyreğinde başlanması planlamakta olup, inşaatın yaklaşık 3 yıl

Global Yatırım Holding A.Ş. ve Bağlı Ortaklıkları

SERİ: XI NO:29 SAYILI TEBLİĞE İSTİNADEN HAZIRLANMIŞ
YÖNETİM KURULU FAALİYET RAPORU

süreceği tahmin edilmekte ve elektrik üretiminin 2014 yılının başında başlaması hedeflenmektedir.

Finans İştirakleri

Global ekonomik kriz 2009 yılı içinde ülke ekonomisi üzerinde hissedilir ölçüde menfi etkisini devam etmiş olmakla birlikte, Şirket'in aracı kurum iştiraki belli başlı aracı kurumlar arasındaki pozisyonunu korumuştur. Gerek iç verimliliğin artırılması, gerekse karlılığı düşmüş olan Kazakistan ve ABD'deki iştiraklerin faaliyetlerinin sonlandırılması neticesinde, aracı kurum faaliyetlerinden 1,3 milyon TL tutarında kar elde edilmiştir. 2009 yılında işlem hacmi 23,6 milyar TL'ye ulaşarak bir önceki seneye göre %36 büyümeye sağlanmıştır. İşlem hacmindeki artışa bağlı olarak 2009 yılında elde edilen aracılık komisyonları bir önceki seneye göre %32 artış göstererek 14,3 milyon TL olarak gerçekleşmiştir.

10. Finansman Kaynakları ve risk yönetim politikaları:

Şirket, nispeten küçük fakat yetenekli ve sektörel tecrübeye sahip yönetim ekibi sayesinde potansiyel yatırım fırsatlarını esnek ve hızlı bir şekilde değerlendirebilmektedir. Grup, esas itibarıyla yatırım önceliklerini yurt içi ve yurt dışı liman işletmeciliği ile enerji sektörü üzerinde yoğunlaştırmış olup, yapılacak potansiyel yatırımlarda mevcut faaliyet alanlarında veya mevcut faaliyetler ile sinerji yaratacak alanlarda olması, en az %25 proje iç getirisine sahip ve en fazla 7 yıl içinde yatırımı geri ödeyebilecek projeler olması, imtiyaz sözleşmesine bağlı, piyasa koşulları net olarak tanımlanmış ve bu kapsamda rekabete karşı mümkün olduğunca korunaklı sektörler olması gibi kriterlere önem vermektedir. Bu şekilde tespit edilen projeler için mümkün olduğunca proje finansmanına dayanan ve finansmana konu şirket veya projenin teminatı ile sınırlı olacak şekilde yatırım yapılmaktadır. Bu kapsamda Şirket, ulusal ve uluslararası finansman kaynaklarına tam erişime sahiptir.

Grup, maruz kaldığı risklerin ölçümü ve öngörülen risk toleransları dahilinde tutulabilmesi için çeşitli korunma yöntem ve stratejilerini uygulamaktadır.

Limani işletmeciliği kapsamında oluşan müşteri alacaklarının teminatı kapsamında, çalışılan müşteri veya acentanın kredi risk değerlemesine bağlı olarak müşterilerden hizmet öncesi peşin avans veya teminat mektubu alınmaktadır. Gaz dağıtım şirketleri, faaliyetlerini düzenleyen mevzuat hükümleri gereğince bağlantı yapılan ve hizmet verilen müşterilerinden güvence bedeli tahsil etmektedir. Söz konusu bedeller, abone başına ortalama 2 aylık gaz tüketim bedelini karşılar mahiyettedir. Grup'un menkul kıymet aracılık faaliyetleri konusu ile iştirak eden finans iştiraklerinde ise, müşterilere açılan hisse senedi ve benzer krediler ile ilgili riskler, ilgili şirketlerin kredi risk komiteleri tarafından SPK'nın kredili menkul kıymet işlemlerine yönelik tebliğ hükümleri doğrultusunda yönetilmektedir. Bu paragrafta açıklanan kredi risk yönetimi ilkeleri doğrultusunda, Grup'un ana faaliyetlerinin büyük bölümünü oluşturan liman işletmeciliği, doğal gaz dağıtımı ve finans iştiraklerinde belirli bir taraftan önemli bir kredi riski bulunmamaktadır.

Grup, kredi riskine maruz kalmamak için finansal piyasalarda yaptığı işlemleri, imzaladığı sözleşmeleri kredi dereceleri yeterli olan taraflarla yapmakta, hazine operasyonlarında emanet kasa uygulaması yapılarak işlemler şartlı takas ile gerçekleştirilmektedir. Grup, ana holding

Global Yatırım Holding A.Ş. ve Bağlı Ortaklıkları

SERİ: XI NO:29 SAYILI TEBLİĞE İSTİNADEN HAZIRLANMIŞ
YÖNETİM KURULU FAALİYET RAPORU

şirketi seviyesinde merkezi nakit yönetimi politikası uygulamakta, bağlı ortaklık ve iştiraklerin olası nakit ihtiyaçlarını nakit bütçelerini çok yakından ve sürekli takip etmek suretiyle kontrol etmektedir.

Grup, tüm iştirak şirketlerinin piyasa riskini merkezi hazine ve fon yönetimi bölümü aracılığıyla takip etmekte ve yönetmektedir. Merkezi hazine yönetimi, para piyasasındaki değişikliklerin olası zararlarını minimize edebilmek amacıyla vadeli işlemler ve opsiyon sözleşmelerine de taraf olmaktadır. Piyasa riskinin daha iyi yönetebilmek ve takibini kolaylaştırmak amacıyla konusunda uzman yabancı bir finans kuruluşundan risk yönetimi danışmanlığı alınmaktadır.

Grup, liman işletmeciliği faaliyetinde bulunan iştiraklerinde esas itibarıyla hizmet gelirleri, ticari alacaklar ve döviz cinsinden finansal yükümlülüklerden dolayı döviz riskine maruz kalmaktadır. Bununla birlikte, liman tarifelerinin yabancı para birimi cinsinden belirleniyor olması, finansal yükümlülüklerden kaynaklanabilecek döviz riskine karşı doğal bir koruma sağlamaktadır. Grup merkezi fon yönetimi sayesinde özellikle finansal yükümlülüklerden kaynaklanabilecek döviz riskini kontrol edebilmek amacıyla vadeli döviz işlemlerine taraf olmaktadır.

Doğalgaz dağıtım faaliyetinde bulunan iştiraklerde, mevzuat gereği satış gelirlerine baz teşkil eden tarifeler yabancı para birimi cinsinden belirlenmekte, ve mevcut finansal yükümlülüklerin yabancı para cinsinden oluşan bölümünden kaynaklanabilecek döviz riskine karşı belli ölçülerde koruma sağlanmaktadır.

11. Yapılan Araştırma Geliştirme Faaliyetleri:

Grup faaliyet gösterdiği sektörler ve verilen hizmetler itibarıyla araştırma geliştirme yönelik bir aktiviteye sahip değildir.

12. Teşviklerden Yararlanma Durumu

Grup, faaliyet gösterdiği alanlarda herhangi bir teşvikten yararlanmamaktadır.

13. Personel ve İşçi Hareketleri

Grup'un bağlı ortaklıkları ve müşterek yönetime tabi ortaklıklarında çalışan personel sayısı 795'tir. Söz konusu personel arasında sendikaya üye olan bulunmamaktadır.

Grup'un 31 Aralık 2009 tarihinde sona eren hesap dönemi içerisindeki toplam personel maliyeti 31.666.364 TL olarak gerçekleşmiştir.

Global Yatırım Holding A.Ş. ve Bağlı Ortaklıkları

SERİ: XI NO:29 SAYILI TEBLİĞE İSTİNADEN HAZIRLANMIŞ
YÖNETİM KURULU FAALİYET RAPORU

14. Temel Rasyolar:

Mali tablolar SPK Seri XI No:29'a göre düzenlenmiş ve bağımsız denetimden geçmiştir.

Özet Bilanço (TL)

(TL)	31/12/2009	31/12/2008
Dönen Varlıklar	454.685.246	300.540.654
Duran Varlıklar	365.676.336	512.349.430
Toplam Varlıklar	820.361.582	812.890.084
Kısa Vadeli Yükümlülükler	261.352.362	226.924.825
Uzun Vadeli Yükümlülükler	172.567.958	278.491.045
Özkaynaklar	386.441.262	307.474.214
Toplam Kaynaklar	820.361.582	812.890.084

Özet Gelir Tablosu (TL)

(TL)	31/12/2009	31/12/2008
Net Satışlar ⁽¹⁾	97.425.325	62.041.661
Esas Faaliyet Karı/(Zararı)	113.779.816	(8.673.048)
Faaliyetler Vergi Öncesi Kar/(Zarar)	86.876.265	(72.545.797)
Net Dönem Karı/(Zararı) ⁽²⁾	79.952.799	(66.823.804)
Hisse Başına Kazanç/(Zarar)	(0,3805)	(0,3163)

(1) Gaz dağıtım faaliyetlerine ilişkin gelirler “durdurulan faaliyetler” içerisinde sınıflanmıştır.

(2) Ana ortaklığa ait kar/zarar rakamlarını göstermektedir.

Önemli Oranlar

(%)	31/12/2009	31/12/2008
Faaliyet Kar Marjı	116,8	(14,0)
Net Kar Marjı	82,0	(107,7)
Borç/Özsermaye Oranı	1,1	1,6

15. Bağışlar

Grup'un bağlı ortaklıkları ve müşterek yönetime tabi iştiraklerinin 2009 yılı içinde yaptığı toplam bağış tutarı 3.994.243 TL'dir.

16. Karşılıklı İştirak Hisseleri Hakkında Bilgi

Grup, 31 Aralık 2009 tarihi itibarıyla finansal tablolarında bağlı ortaklıklarının elinde bulunan Holding hisselerinin eliminasyonuna ilişkin olarak 11.565.130 TL tutarında düzeltme yapmış ve sözkonusu tutarı özsermaye içerisinde “karşılıklı iştirak sermaye düzeltmesi” kalemi altında göstermiştir.

Global Yatırım Holding A.Ş. ve Bağlı Ortaklıkları

SERİ: XI NO:29 SAYILI TEBLİĞE İSTİNADEN HAZIRLANMIŞ
YÖNETİM KURULU FAALİYET RAPORU

17. KURUMSAL YÖNETİM İLKELERİNE UYUM RAPORU

1. Kurumsal Yönetim İlkelerine Uyum Beyanı

Global Yatırım Holding A.Ş. (“Şirket”), Sermaye Piyasası Kurulu (SPK) tarafından Temmuz 2003’te yayınlanan Sermaye Piyasası Kurulu Kurumsal Yönetim İlkeleri’ne uyum sağlama ve Kurumsal Yönetim İlkeleri’ne uygun yaklaşımın benimsenmesi amacıyla Yönetim Kurulu seviyesinde çalışmalarını sürdürmektedir.

Bu doğrultuda, üç Yönetim Kurulu Üyesi’nin dahil olduğu bir komite oluşturulmuş olup; Şirket’in organizasyon yapısında ve Anasözleşmesinde bu paralelde yapılması gereken yeniden yapılandırma çalışmaları devam etmektedir.

Tamamlanmış olan holdingleşme ve holdingleşme paralelinde gerçekleştirilen tüm yeniden yapılandırma faaliyetleri; halka açık olan Şirketimiz’in hem yatırımcı hem de sosyal paydaşlarını doğru ve zamanında bilgilendirme esasına dayanarak düzenlenmiştir.

Şirketimiz internet sitesinin (www.globalyatirim.com.tr) Türkçe ve İngilizce olarak hazırlanmasında hem SPK İlkelerine uyum açısından, hem de yatırımcı ilişkilerinin geliştirilmesine yönelik çalışmalar yapılmıştır. Hazırlanan internet sitesi, Şirketimiz hakkında hem yatırımcıların hem de sosyal paydaşların düzenli olarak bilgi alabilecekleri ve herkesin aynı bilgiye eşit şartlarla ulaşabileceği şekilde hazırlanmıştır.

Global Yatırım Holding A.Ş. ve Bağlı Ortaklıkları

SERİ: XI NO:29 SAYILI TEBLİĞE İSTİNADEN HAZIRLANMIŞ
YÖNETİM KURULU FAALİYET RAPORU

BÖLÜM I – PAY SAHİPLERİ

2. Pay Sahipleri ile İlişkiler Birimi

2.1. 01.10.2004 tarihinde bir holding olarak yapılandırılan Şirketimiz, her dönemde Pay Sahipliği haklarının kullanılması hususunda mevzuata, Anasözleşme'ye ve diğer Şirket içi düzenlemelere uyulmasına azami özen göstermektedir.

2.2. Şirketimizde, Ekim 2004 itibariyle gerçekleştirilen holdingleşme çalışmaları sırasında "Pay Sahipleri ile İlişkiler" konusu temel öncelik taşınmış; bu nedenle Organizasyon Şeması içerisinde bir Yatırımcı İlişkileri Birimi kurulmuştur.

Yatırımcı İlişkileri Birimi'nden Donna Pulini sorumlu olup iletişim bilgileri şöyledir.

Tel : 0 212 244 60 00

Faks: 0 212 244 61 61

e-posta: donnap@global.com.tr

invest@globalyatirim.com.tr

Rıhtım Caddesi No:51 Karaköy-İstanbul

Yatırımcı İlişkileri Birimi'nin başlıca görevleri aşağıdaki şekildedir.:

- a) Pay sahiplerine ilişkin kayıtların sağlıklı, güvenli ve güncel olarak tutulmasını sağlamak,
- b) Şirket ile ilgili kamuya açıklanmamış, gizli ve ticari sır niteliğindeki bilgiler hariç olmak üzere, pay sahiplerinin şirket ile ilgili yazılı bilgi taleplerini yanıtlamak,
- c) Genel kurul toplantısının yürürlükteki mevzuata, esas sözleşmeye ve diğer şirket içi düzenlemelere uygun olarak yapılmasını sağlamak,
- ç) Genel kurul toplantısında, pay sahiplerinin yararlanabileceği dokümanları hazırlamak,
- d) Oylama sonuçlarının kaydının tutulmasını ve sonuçlarla ilgili raporların pay sahiplerine yollanmasını sağlamak,
- e) Mevzuat ve şirketin bilgilendirme politikası dahil, kamuyu aydınlatma ile ilgili her türlü hususu gözetmek ve izlemek.

2.3. Ayrıca yukarıdakilere ilaveten, Ağustos 2005 itibariyle kurulan yapıda yürütülmekte olan aşağıdaki görevler de, Kurumsal İletişim, Mali İşler ve Finansman ve Hukuk Birimlerinin koordinasyonu ile Yatırımcı İlişkileri birimi tarafından yürütülecektir.

- Pay sahiplerinden gelen sözlü ve yazılı soruların yanıtlanması,
- Şirket yatırımcı sunumunun hazırlanması ve düzenli olarak güncellenmesi,
- Holding internet sitesinde Yatırımcı İlişkileri bölümünün güncellenmesi,
- Yurtdışında yatırımcı bilgilendirme toplantılarının düzenlenmesi,
- Altı aylık dönemlerle yatırımcı ziyaretlerinin düzenlenmesi,
- Çeyrek dönem finansallarının telekonferans ve e-mailing ile yatırımcılara duyurulması; İMKB'ye yapılan Özel Durum Açıklamalarına paralel analist toplantılarının organize edilmesi.

2.4. 2005 Ağustos ayından bu yana 10 ayrı aracı kurumla düzenlenen roadshow'larda ziyaret edilerek ya da Şirket Genel Merkezi'nde ağırlanarak 250'yi aşkın yatırımcıyla toplantılar düzenlenmiştir. Beş farklı aracı kurum tarafından bağımsız araştırma raporu çıkarılmış ve üç yabancı aracı kurumun uluslararası konferanslarına katılım gerçekleşmiştir. Bu

Global Yatırım Holding A.Ş. ve Bağlı Ortaklıkları

SERİ: XI NO:29 SAYILI TEBLİĞE İSTİNADEN HAZIRLANMIŞ
YÖNETİM KURULU FAALİYET RAPORU

çalışmaların sonucunda Global Yatırım Holding'in hisselerindeki yabancı yatırımcı oranı arttırılmıştır.

3. Pay Sahiplerinin Bilgi Edinme Haklarının Kullanımı

3.1. Pay sahipliği haklarının sağlıklı olarak kullanılabilmesi için gerekli olan bütün bilgi ve belgeler internet sitemiz vasıtasıyla pay sahiplerinin kullanımına eşit bir şekilde sunulmaktadır.

3.2. 2009 yılında pay sahiplerinden gelen çok sayıda sözlü ve yazılı bilgi talebi, Sermaye Piyasası Mevzuatı'na uygun şekilde Yatırımcı İlişkileri Birimi tarafından cevaplandırılmıştır.

3.3. Pay sahiplerinin bilgilendirilmesi konusunda ilgili Yönetim Kurulu Üyesi, görevli birimlerle birlikte düzenli olarak çalışmaktadır.

3.4. 2009 yılında pay sahibi haklarının kullanımı ile ilgili olarak, özel denetçi atanması talebi de dahil olmak üzere, Şirketimize iletilen herhangi bir şikayet veya bu konuda Şirketimiz hakkında açılan bir inceleme/soruşturma bulunmamaktadır.

4.Genel Kurul Bilgileri

4.1. Şirketimizin 2008 hesap dönemine ilişkin Olağan Ortaklar Genel Kurul Toplantısı 6 Ağustos 2009 tarihinde gerçekleştirilmiştir. Söz konusu Olağan Genel Kurul Toplantısında, Şirket sermayesinin %38'i temsil edilmiştir.

4.2. Genel Kurul Toplantı ilanı, mevzuat ile öngörülen usullere uygun olarak Türkiye Ticaret Sicili Gazetesi, iki ulusal gazete ve İMKB Günlük Bülteni ile duyurulmaktadır. Pay defterine kayıtlı nama yazılı pay sahiplerinin Genel Kurul'a katılması için herhangi bir süre söz konusu değildir. İMKB'de işlem gören hisselerin sahipleri ise TTK m.360 uyarınca en az bir hafta öncesinden Genel Kurul'a katılacaklarını Şirket'e bildirmekte ve Genel Kurul giriş kartı almaktadırlar.

4.3. Yıllık faaliyet raporu dahil, mali tablo ve raporlar, bağımsız denetim raporları, kar dağıtım önerisi, genel kurul gündem maddeleri ile ilgili olarak hazırlanan bilgilendirme dökümanı ve gündem maddelerine dayanak teşkil eden diğer belgeler ile Anasözleşme'nin son hali ve Anasözleşme'de değişiklik yapılacak ise tadil metni ve gerekçesi; genel kurul toplantısına davet için yapılan ilan tarihinden itibaren, Şirket merkezinde pay sahiplerinin incelemesine açık tutulmaktadır. Gündem ve var ise Anasözleşme tadil metni ayrıca 4.2'de belirtilen ilan yöntemleri ile ilan da edilmektedir.

4.4. Genel kurul toplantısında pay sahipleri soru sorma haklarını kullanmışlar ve tüm sorular, Yönetim Kurulu Başkan Vekilimiz tarafından yanıtlanmıştır. Ayrıca, gündeme madde eklenmesi için herhangi bir öneri getirilmemiştir.

4.5. Mal varlığı alımı, satımı, kiralanması gibi kararların Genel kurul tarafından alınması konusunda Anasözleşme'de hüküm yer almamaktadır. Bu konular, Şirketin faaliyetlerini belli bir dinamizm ile sürdürebilmesi saiki ile Yönetim Kurulu seviyesinde karara bağlanmakta olup, Yönetim Kurulunun tüm pay sahiplerini temsil edecek şekilde oluşturulduğu düşünülmektedir.

Global Yatırım Holding A.Ş. ve Bağlı Ortaklıkları

SERİ: XI NO:29 SAYILI TEBLİĞE İSTİNADEN HAZIRLANMIŞ
YÖNETİM KURULU FAALİYET RAPORU

4.6. Genel kurul toplantısı öncesinde kendisini vekil vasıtasıyla temsil ettirecekler için vekaletname örnekleri 4.2’de belirtilen ilan yöntemleri ile ilan edilmektedir.

5. Oy Hakkı ve Azınlık Hakları

5.1. Şirketimizin sermayesi, (A), (D), (E) ve (C) olmak üzere dört grup hisseye bölünmüştür. (A), (D) ve (E) grup hisselerin Yönetim Kurulu üyeliğine aday belirleme imtiyazı bulunmaktadır. (C) grubu hisselerin ise herhangi bir imtiyazı bulunmamaktadır. Şirketimiz Yönetim Kurulu’nun yedi kişiden oluşacağı hükme bağlanmıştır. Üç Yönetim Kurulu üyeliği için tüm hissedarlar aday gösterme hakkına sahiptir. Söz konusu üç üyelikten yalnızca biri için (A) grubu hisselerine sahip hissedarların, söz konusu Yönetim Kurulu üye adayını onaylaması şartı aranmaktadır.

Anasözleşme ile belirlenen bir dizi Yönetim Kurulu kararı için, (D) ve (E) grubu hisselerine sahip hissedarların ilgili Yönetim Kurulu toplantısında bulunması ve (A) grubu hisselerine sahip hissedarların aday göstermiş oldukları Yönetim Kurulu üyelerinin olumlu oyu aranmaktadır.

5.2. Karşılıklı iştirak ilişkisi içerisinde olan şirketler Genel Kurul’da oy kullanmamaktadır.

5.3. Şirketimizde birikimli oy yöntemi tatbik edilmemektedir.

6. Kar Dağıtım Politikası ve Kar Dağıtım Zamanı

6.1. Şirketimizin kar dağıtım politikası Sermaye Piyasası Mevzuatı ve Anasözleşmemiz çerçevesinde belirlenmektedir. Kar dağıtımına ilişkin olarak herhangi bir imtiyaz tesis edilmemiştir.

6.2. 2009 yılına ait karın dağıtılmasına yönelik henüz bir karar alınmamıştır.

7. Payların Devri

Şirket Anasözleşmesi’nde pay devrini kısıtlayan herhangi bir hüküm yer almamaktadır.

BÖLÜM II - KAMUYU AYDINLATMA VE ŞEFFAFLIK

8. Şirket Bilgilendirme Politikası

8.1. Kurumsal İletişim Birimi, Yatırımcı İlişkileri Birimi ile birlikte kamuoyunu Şirket hakkında bilgilendirmekle görevlendirilmiştir. Şirket hakkında medya ve kamuoyundan gelen sorular sorunun içeriğine göre; Yönetim Kurulu Başkanı, Yatırımcı İlişkileri Birimi Yöneticisi, Mali İşler ve Finansman Grup Başkanı (CFO) veya Baş Hukuk Müşaviri tarafından, veya bu kişilerin bilgisi ve yetkilendirme sınırları dahilinde ilgili birim yöneticileri aracılığıyla cevaplandırılmaktadır. Soruların cevaplanmasında sosyal paydaşların bilgi edinme eşitliği ilkesine özen gösterilmektedir.

8.2. Şirket mali tabloları çeyrek yıl dönemleri halinde kamuoyuna duyurulmakta; Şirket yıllık raporu ise her yıl düzenli olarak basılarak yatırımcılara ve ilgili kurum ve kuruluşlara Yatırımcı İlişkileri Birimi tarafından iletilmektedir.

8.3. Kamuya yapılan açıklamalar, açıklamanın içeriğine göre, Yönetim Kurulu Başkanı (Mehmet Kutman) veya bizzat Yönetim Kurulu üyeleri tarafından ya da; Mali İşler ve

Global Yatırım Holding A.Ş. ve Bağlı Ortaklıkları

SERİ: XI NO:29 SAYILI TEBLİĞE İSTİNADEN HAZIRLANMIŞ
YÖNETİM KURULU FAALİYET RAPORU

Finansman Grup Başkanı (Kerem Eser), Baş Hukuk Müşaviri (Uğur Aydın) veya haberin yayınlanacağı mercie göre Kurumsal İletişim Birimi tarafından yapılabilmektedir.

9. Özel Durum Açıklamaları

9.1. Kamuya yaptığımız açıklamalarda Sermaye Piyasası Mevzuatı'na, SPK ve Borsa düzenlemelerine ve SPK İlkeleri'ne uyulmaktadır.

9.2. 2009 yılında toplam 36 adet özel durum açıklaması yapılmış olup, basında çıkan haberler nedeniyle de Sermaye Piyasası Kurulu'ndan 2 defa açıklama talebi gelmiştir.

10. Şirket İnternet Sitesi ve İçeriği

10.1. Kamunun aydınlatılmasında, SPK İlkelerinin öngördüğü şekilde www.globalyatirim.com.tr internet adresindeki web sitemiz aktif olarak kullanılmaktadır.

10.2. Web Sitemiz Türkçe ve İngilizce olarak yatırımcıları ve sosyal paydaşları en hızlı ve detaylı şekilde bilgilendirecek şekilde mevzuata uygun olarak düzenlenmiştir.

10.3. Şirketimizin Web Sitesi, tüm kurumsal kimlik dokümanlarında ve tanıtım materyallerinde yer almaktadır. İnternet sitemiz hem bilgi hem de görsel açıdan uluslararası standartlara sahiptir. Web Sitesi, Yatırımcı İlişkileri ve Kurumsal İletişim departmanlarının ortak çalışmasıyla yönetilmektedir. Global Yatırım Holding Web Sitesi www.globalyatirim.com.tr'nin Türkçe ana sayfasında "Hakkımızda", "Yatırımlar", "Yatırımcı İlişkileri", "Haberler", "İletişim" ve "İnsan Kaynakları" menüleri bulunmaktadır. Hakkımızda menüsünün altında; Yönetim Kurulu Başkanı'ndan, Şirket Hakkında, Organizasyon Yapısı, İş Geliştirme Çalışmaları, Yönetim Kurulu, Finansal Veriler, Hazine ve Risk Yönetimi, Kurumsal Vatandaşlık ve Basın Odası bölümleri yer almaktadır. Yatırımlar menüsünün altında; Global Liman İşletmeciliği, Enerji, Pera GYO, Finansal Hizmetler, Diğer Yatırımlar bulunmaktadır. Yatırımcı İlişkileri menüsünün altında Kurumsal Yönetişim, Genel Finansal Durum Bilgileri, Faaliyet Raporları, Denetim Raporları ve Bağımsız Araştırma Raporları vardır. Haberler menüsünün altında Basın Bültenleri bulunmaktadır. İletişim menüsünün altında Merkez, Grup Şirketler ve Linkler bulunmaktadır. Ayrıca İnsan Kaynakları menüsü de bulunmaktadır.

11. Gerçek Kişi Nihai Hakim Pay Sahibi/Pay Sahiplerinin Açıklanması

Şirketimiz sermaye yapısı ve sermaye yapısındaki değişiklikler, ilgili mevzuat uyarınca kamuya açıklanmaktadır. Şirketimiz pay sahiplerinin payları, karşılıklı iştirak ilişkilerinden arındırılarak açıklanmamaktadır. Şirket içi sürdürülmekte olan Kurumsal Yönetim İlkeleri çalışması dahilinde bu konu da gündemde bulunmaktadır.

12. İçeriden Öğrenilebilecek Durumda Olan Kişilerin Kamuoyu Duyurulması

İçeriden öğrenilebilen bilgilerin kullanımının önlenmesi için gerekli tedbirler alınmaktadır. İlgili olabilecek kişilerin listesi duyurulmuş değildir. Söz konusu liste, ilgili iç prosedürlerin yerine getirilmesi sonucunda oluşturulmasını müteakip kamuya duyurulacaktır.

Global Yatırım Holding A.Ş. ve Bağlı Ortaklıkları

SERİ: XI NO:29 SAYILI TEBLİĞE İSTİNADEN HAZIRLANMIŞ
YÖNETİM KURULU FAALİYET RAPORU

BÖLÜM III - MENFAAT SAHİPLERİ

Şirketimizin bir holding şirketi olması nedeniyle, pay sahipleri ve stratejik iş ortaklarımız en önemli sosyal paydaşlarımızdır. Menfaat sahipleriyle ilişkilerin koordineli bir şekilde yürütülmesi amacıyla tüm iştiraklerimizin ve holdingin bilgi akışı tek bir alandan yapılmaktadır.

Ayrıca, iştirakleriyle servis sektöründe hizmet veren Şirketimiz’de çalışanların bireysel birikim ve donanımları verilen hizmeti doğrudan etkilemekte; bu nedenle insan kaynakları politikası son derece önemli bir rol üstlenmektedir. İnsan Kaynakları politikası “Personel Yönetmeliği” ile belirlenmiş, olup Şirket’te işe alımlar internet sitesinden ilan edilmektedir. Çalışanların performans sistemleriyle geri beslemeli sistem, iştiraklerimizde uygulanmaya başlamış olup; Şirket geneline yayılması hedeflenmektedir.

13. Menfaat Sahiplerinin Bilgilendirilmesi

Menfaat sahiplerini yatırımcılar ve iş ortakları ile çalışanlar olarak gruplandırdığımızda yatırımcıların bilgilendirilmesine ilişkin açıklamalar “Pay Sahiplerinin Bilgilendirilmesi” bölümünde detaylı olarak açıklanmıştır. Ayrıca, Şirket çalışanlarının detaylı bilgi alabilmesi için kurulan intranet sistemi ile hem Şirket içi operasyonel çalışmalar yürütülmekte; hem de Şirket çalışanları düzenli olarak kamuoyuna yapılan açıklamalar ve Şirket’in faaliyetlerini etkileyecek yönetsel konularla ilgili bilgilendirilmektedirler.

14. Menfaat Sahiplerinin Yönetime Katılımı

Birim yöneticilerinin oluşturduğu İcra Kurulu her hafta düzenli olarak toplanmakta ve bağlı oldukları iştirakler ve birimlerin yönetime görüşlerini iletmektedirler.

15. İnsan Kaynakları Politikası

Global Yatırım Holding A.Ş. ülkemizin ekonomik ve politik arenasındaki köklü değişimlere paralel ileriye dönük bir strateji sürdürmektedir.

Kurumumuz, büyüyen yapısı ve profesyonel kadrosuyla yeni yönetici adaylarının yeteneklerini geliştirmelerinde ve kariyerlerinde yükselmelerinde fırsatlar sunmaktadır.

Şirket genel olarak belgelenmiş üniversite dereceleriyle iyi bir akademik geçmişe sahip, akıcı İngilizce konuşabilen ve diğer yabancı dil becerilerine sahip; kendi alanlarında başarılı bireylere iş imkanları; işe alım sürecinde her adaya eşit şartlar sunmaktadır.

15.1. Şirketimizde insan kaynakları politikası yazılı hale getirilerek intranette Türkçe ve İngilizce olarak “Personel Yönetmeliği” adı altında yayınlanmaktadır. Bu yönetmelik sayesinde Şirketimizde konusunda yetkin bilgi düzeyine sahip; kurum kültürüne uyumlu olarak görev yapacak, değişime ve gelişime açık kişilerin istihdamı sağlanmaktadır.

15.2. İnsan kaynakları politikamız çerçevesinde işe alımlarda ve kariyer planlamaları yapılırken, eşit koşullardaki kişileri eşit fırsat sağlanması ilkesi benimsenmektedir. Bu nedenle söz konusu pozisyonlar herkesin erişebileceği şekilde internet sitesinde belirtilmekte ve başvurular e-mail ile kabul edilmektedir.

Global Yatırım Holding A.Ş. ve Bağlı Ortaklıkları

SERİ: XI NO:29 SAYILI TEBLİĞE İSTİNADEN HAZIRLANMIŞ
YÖNETİM KURULU FAALİYET RAPORU

15.3 Çalışanlara sağlanan olanaklar ve çalışanları da ilgilendiren Şirket gelişmeleri, hem Şirketin üst düzey yöneticisi tarafından e-mail ile gönderilerek duyurulmakta hem de intranette duyurulmaktadır.

16. Müşteriler ve Tedarikçilerle İlişkiler

Şirketimiz bir holding şirketi olduğundan müşteriler ve tedarikçiler ile doğrudan ilişkisi bulunmamaktadır.

17. Sosyal Sorumluluk

Global Yatırım Holding A.Ş. ve iştirakleri müşterilerini, hissedarlarını, çalışanlarını ve genel anlamda toplumu, hizmet vermekle yükümlü olduğu dört temel sosyal paydaş olarak görmektedir. Hem Global Yatırım Holding seviyesinde hem de onun bağlı şirketleri aracılığıyla, Grup, içinde yaşadığımız ve faaliyet gösterdiğimiz çeşitli toplumların daha iyi olma hedefine güçlü bir bağlılık duymaktadır. Bu hedef doğrultusunda, Global Yatırım Holding Grubu, çeşitli eğitim, hayır, kültürel, sosyal ve spor faaliyetleri ve projelerine katkıda bulunmakta ve sponsor olmaktadır.

Şirketimiz tarafından gerçekleştirilen sosyal sorumluluk faaliyetleri çerçevesinde, Adnan Menderes Üniversitesi Rektörlüğü ile Şirketimiz arasında imzalanan 3 Kasım 2006 tarihli protokol uyarınca yapımı üstlenilen “Kuşadası Gregory Michael Kiez Turizm İşletmeciliği ve Otelcilik Meslek Yüksekokulu Uygulamalı ve Teorik Dersler Binası'nın yapımı tamamlanmış ve Eylül 2009'da Üniversite'ye teslim edilmiştir.

Ayrıca, Erzincan Üniversitesi Rektörlüğü ve Erzincan İl Özel İdaresi arasında 15.12.2008 tarihinde imzalanan protokol uyarınca yapımı Şirketimiz'in bağlı ortaklığı olan Ege Liman İşletmeleri A.Ş. tarafından üstlenilen Refahiye İzzet Y. Akçal Öğrenci Yurdu'nun yapımının tamamlanması üzerine Üniversite'ye ve İdare'ye teslimi de Ekim 2009'da gerçekleşmiştir.

Şirketimiz ayrıca Rotaract Kulübü Derneği ile ortak olarak Kahramanmaraş Genç Osman İlköğretim Okulu'na ve Sarıyer Bala Hatun İlköğretim Okulu'na bilgisayar yardımı yaparak bu okullarda bilgisayar sınıfları kurulmasını sağlamıştır

BÖLÜM IV - YÖNETİM KURULU

18. Yönetim Kurulunun Yapısı, oluşumu ve Bağımsız Üyeler

18.1. Şirket, Genel Kurul tarafından seçilecek 7 üyeden oluşan bir Yönetim Kurulu tarafından yönetilir ve temsil olunur. Mevcut Yönetim Kurulu üyeleri aşağıda verilmektedir:

Mehmet Kutman - Yönetim Kurulu Başkanı
Erol Göker – Yönetim Kurulu Başkan Vekili
Ayşegül Bensel - Üye
Gregory Michael Kiez - Üye
Saygın Narin– Bağımsız üye
Jerome Bernard Jean Auguste Bayle – Bağımsız üye
Julio Gabriel Salas Illanes – Bağımsız üye

18.2. Şu anda Yönetim Kurulu'nun üç üyesi, SPK tarafından Kurumsal Yönetim İlkelerinde belirlenmiş bağımsız üye niteliklerine uygundur.

Global Yatırım Holding A.Ş. ve Bağlı Ortaklıkları

SERİ: XI NO:29 SAYILI TEBLİĞE İSTİNADEN HAZIRLANMIŞ
YÖNETİM KURULU FAALİYET RAPORU

18.3 Şirketimiz yönetim kurulu üyelerinin Şirketimiz dışında başka görev ve görevler alması belirli kurallara bağlanmamış ve/veya sınırlandırılmamıştır. Şirketimizin bir holding şirketi olduğu ve ilişkili şirketlerin yönetiminde temsil edilmenin Şirketimiz menfaatine bulunduğu göz önüne alınmaktadır.

18.4 Şirketimizin bağımsız yönetim kurulu üyelerinden Boğaziçi Üniversitesi İşletme bölümü mezunu olan Saygın Narin, kariyerine 1996'da Pricewaterhouse Coopers'da başlamıştır. Global Yatırım Holding'e katılmadan önce RWE Thames Water bünyesinde Türkiye ve İngiltere'de, Asya-Pasifik ve Avrupa-Ortadoğu'dan sorumlu Uluslararası Operasyonlar Finansal Kontrolörü ve Direktörü olarak görev yapmıştır. Şirket birleşmeleri, şirket devirleri ve altyapı projeleri yönetimi konusunda geniş tecrübesi bulunmaktadır. Bağımsız yönetim kurulu üyemizin, SPK ilkelerindeki bağımsızlık kriterlerini karşıladığı düşünüldüğünden, ayrıca bir bağımsızlık beyanı talep edilmemiştir.

Şirketimizin diğer bağımsız yönetim kurulu üyesi olan Julio Gabriel Salas Illanes on yılı aşkın bir süre gelişmekte olan piyasaların altyapı sektöründe tecrübe edinmiştir. Santiago Katolik Üniversitesi Elektrik Mühendisliği bölümünden mezun olmuştur. Devamında aynı okuldan Kuramsal Fizik alanında Yüksel Lisans derecesi almıştır. Salas, bir Enersis S.A. iştiraki olan Peheunche S.A'da operasyon mühendisi olarak görev yapmıştır. Sonrasında Enersis'in finans departmanına geçen Salas multi-milyar Dolar'lık iki projeye katılmıştır. 2000 yılında Bear Stearns'a geçen Salas, burada Latin Amerika Kamu Hizmet Kuruluşları üzerine çalışan araştırma departmanında görev yapmıştır. 2002 yılında Rus Kamu Hizmet Kuruluşları'nı kapsamına almaya başlayan Salas, Bear Stearns'de çalıştığı süre boyunca her yıl Institutional Investor tarafından "1 Numaralı Ekip" olarak seçilen ekibin parçası olarak görev yapmıştır. 2006'da, altyapı ve kamu hizmet kuruluşları konularında uzmanlaşmış dünyanın en büyük varlık yöneticilerinden biri olan Ecofin'de portföy yöneticisi ve kıdemli analist olarak görev yapmak üzere İngiltere'ye taşınmıştır. Çalışma Kapsamı tüm gelişmekte olan piyasalar ve Japonya'yı içermektedir. Gabriel Salas, 2009 yılında Global Yatırım Holding Yönetim Kurulu Üyesi olarak atanmıştır.

Şirketimizin bir diğer bağımsız yönetim kurulu üyesi olan Jerome Bernard Jean Auguste Bayle, otuz beş yıllık profesyonel hayatının otuz iki yılını Tetra Pak'ta çeşitli pozisyonlarda geçirmiştir. 1988'de Tetra Park-Türkiye'ye İdari Direktör olarak atanmıştır ve 2005 yılına kadar firma bünyesinde kalmıştır. Nijerya, Yemen ve Orta Asya'da Tetra Pak'ın kurulmasında etkili olmuştur. Ortadoğu'daki çokuluslu firmalara İnsan Kaynakları ve Organizasyonel Gelişim konularında danışmanlık vermekte olan Bayle, çok sayıda ödül kazanmış ve firmalara yaptığı katkılarla kendini tanıtmıştır. Jerome Bernard Jean Auguste Bayle 2009 yılında Global Yatırım Holding Yönetim Kurulu Üyesi olarak atanmıştır.

19. Yönetim Kurulu Üyelerinin Nitelikleri

19.1 Yönetim Kurulu üyelerimizin özgeçmişleri faaliyet raporumuzda ve web sitemizde (www.globalyatirim.com.tr) yer almaktadır.

19.2 Yönetim Kurulu üyelerinde Şirketin faaliyet alanlarında temel bilgi ve üst düzeyde yönetim özelliklerinin bulunması esas alınmıştır.

Global Yatırım Holding A.Ş. ve Bağlı Ortaklıkları

SERİ: XI NO:29 SAYILI TEBLİĞE İSTİNADEN HAZIRLANMIŞ
YÖNETİM KURULU FAALİYET RAPORU

20. Şirketin Misyonu ve Vizyonu ile Stratejik Hedefleri

Şirket vizyon ve misyonu, çeşitli vesilelerle paydaş ve iş ortakları ile paylaşılmakta olup, internet sitemizde de yer almaktadır. Şirketin yıllık mali tablolarının kamuya açıklandığı dönemlerde, yönetim kurulu, vizyon ve misyona ne ölçüde ulaşıp ulaşılmadığını geride bırakılan mali yılın rakamları ölçüsünde değerlendirmektedirler. Global Yatırım Holding A.Ş.'nin belirlemiş olduğu Şirket misyonu paydaşlarına ve iş ortaklarına değer yaratmak, çalışanlarının kendi gelişimlerine katkı sağlamak ve çalışanlarını şirket organizasyonunda aktif rol almaya teşvik etmek; sosyal yaşamda, çevre, kültür ve kamusal fayda sağlayan projeleri desteklemek yoluyla sorumluluk üstlenmektir.

Şirket vizyonu ise, Türk ekonomisi ve yurttaşlarının refahı için çalışmak ve aktif olunan alanlarda lider ve pozitif değişimin öncüsü olmaktır.

21. Risk Yönetim ve İç Kontrol Mekanizması

Halihazırda, risk yönetim ve iç kontrol mekanizması birimi Şirketimiz bünyesinde oluşturulmuş olup, birimlere Hakan Murat Akın başkanlık etmektedir. Konuyla ilgili çalışmalar Yönetim Kurulu Üyeleri Ayşegül Bensele ve Trevor Trefgarne koordinasyonunda sürdürülmektedir.

22. Yönetim Kurulu Üyeleri ile Yöneticilerin Yetki ve Sorumlulukları

Yönetim Kurulu'nun yetki ve sorumlulukları, fonksiyonları ile tutarlı ve hiçbir şüpheye yer bırakmaksızın, Genel Kurul'a tanınan yetki ve sorumluluklardan açıkça ayrılabilir ve tanımlanabilir biçimde Şirketin Anasözleşmesi'nde yer almaktadır.

23. Yönetim Kurulu'nun Faaliyet Esasları

Yönetim Kurulu üyelerinin bilgilendirilmesi ve iletişimini sağlamak üzere bir sekreteryaya bulunmaktadır. Yönetim Kurulu üyelerinin görevlerini tam olarak yerine getirebilmelerini teminen her türlü bilgiye zamanında ulaşmaları sağlanmaktadır. Yönetim Kurulumuz 2009 yılında 24 yazılı karar almıştır. Yönetim Kurulu toplantılarında alınan kararlar oybirliği ile alınmıştır. Yönetim Kurulu gündemi Şirketin ihtiyaçları doğrultusunda, Yönetim Kurulu üyeleri tarafından belirlenmektedir. Yönetim Kurulu üyelerinin ağırlıklı oy kullanma hakkı yoktur.

24. Şirketle Muamele Yapma ve Rekabet Yasağı

Bu konuda mer'i mevzuat hükümlerine uyulmaktadır.

25. Etik Kurallar

Şirket içi etik kurallar oluşturulmuş ve Şirket çalışanları bu kurallar hakkında bilgilendirilmişlerdir.

26. Yönetim Kurulunda Oluşturulan Komitelerin Sayı, Yapı ve Bağımsızlığı

Yönetim Kurulumuz bir Kurumsal Yönetim Komitesi oluşturmuştur. Söz konusu komite çalışmaları hakkında düzenli olarak Yönetim Kurulu üyelerimizi bilgilendirmektedir. 23.10.2009 tarihli Yönetim Kurulu Kararı ile Kurumsal Yönetim Komitesi'ne, Yönetim Kurulu'ndan Gregory Michael Kiez, Jerome Bernard Jean Auguste Bayle (bağımsız üye) ve Julio Gabriel Salas Illanes (bağımsız üye) seçilmiştir. Aynı karar ile Denetim Komitesi üyeliklerine de Saygın Narin (bağımsız üye) ve Julio Gabriel Salas Illanes (bağımsız üye) seçilmiştir.

Global Yatırım Holding A.Ş. ve Bağlı Ortaklıkları

SERİ: XI NO:29 SAYILI TEBLİĞE İSTİNADEN HAZIRLANMIŞ
YÖNETİM KURULU FAALİYET RAPORU

27. Yönetim Kuruluna Sağlanan Mali Haklar

6 Ağustos 2009 tarihli Şirket Genel Kurulunda, 2009 yılı faaliyet dönemi ile ilgili olarak Yönetim Kurulu üyelerine aylık net 6.000 TL huzur hakkı ödenmesi karara bağlanmıştır.