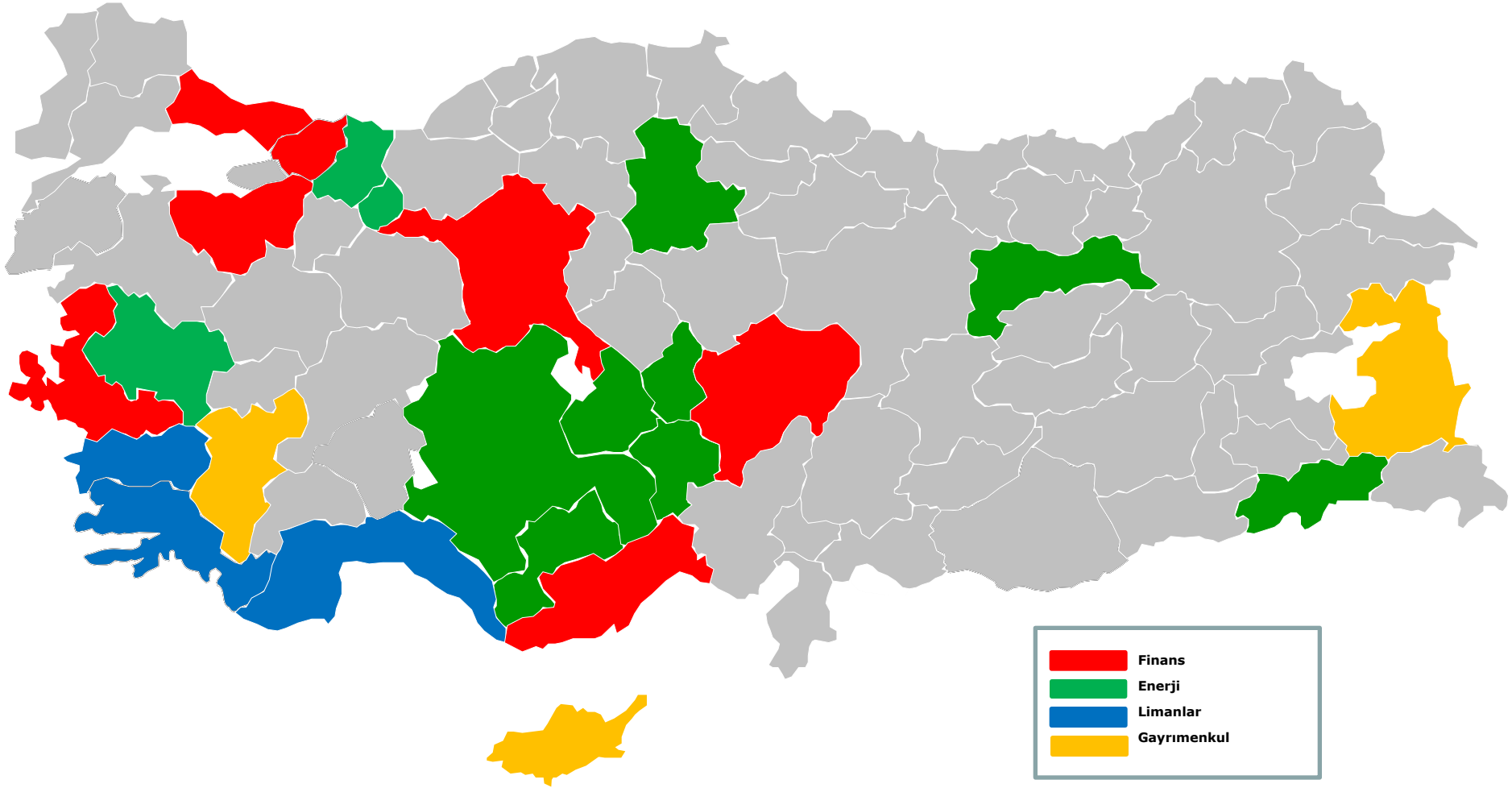


GLOBAL YATIRIM HOLDING [GLYHO.TI]

1Ç Finansal Sonuçları (31 Mart 2012)





Global Yatırım Holding

Limanlar

Global Liman İşletmeleri
(%77.9)

Ege Ports
Kuşadası Yolcu
Limanı
(%72.5)

Port Akdeniz
Antalya Limanı
(%100)

Bodrum Yolcu
Limanı
(%60.0)

Enerji

Global Enerji
(%100)

Enerji
Yatırım
Holding
(%50)

Geliş
Madenci
-lik
(%80)

Galata
Enerji
(%70)

Yenilenebi-
li Enerji
(Gelişim
Aşamasında)

Energaz
(%99)

Naturel-
gaz
(%50)

Güneş
Enerjisi
[20 Solar
PP Projesi
(387 MW)]

Gayrimenkul

Pera GYO
(%50)

- Denizli
Sümerpark
- Vakıfhan No. 6
(%100)

- Şirket Genel
Merkez Binası
- Van Ticari Amaçlı
Gelişim Projesi
(%100 GYH)

Aqua Dolce Kıbrıs
- PERA ve GYH
Ortak Projesi
(%100)

Finans

Global
Menkul
Değerler
(%75.67)

Global
Portföy
Yönetimi
(%40)

I – Global Yatırım Holding 2012 1Ç Finansal Veriler

GYH KONSOLİDE			
<i>Milyon TL</i>	1Ç 2012	1Ç 2011	% Değişim
Gelirler	142,5	95,6	49%
FAVÖK	3,1	-0,1	NA
Net Karar/Zar	1,7	-18,3	NA

Net Gelirler	1Ç 2012	1Ç 2011	% Değişim
Enerji	117,0	71,2	64%
Limanlar	17,5	14,1	24%
Holding&finans	6,2	8,7	-29%
Diğer	1,9	1,6	18%
GYH Toplam	142,5	95,6	49%

FAVÖK	1Ç 2012	1Ç 2011	% Değişim
Enerji	-1,3	-0,1	NA
Limanlar	8,6	5,9	46%
Holding&finans	-3,7	-5,4	31%
Diğer	-0,5	-0,6	10%
GYH Toplam	3,1	-0,1	NA

Net Kar/(Zarar)	1Ç 2012	1Ç 2011	% Değişim
Enerji	0,6	-1,8	NA
Limanlar	-0,1	-4,3	98%
Holding&finans	2,4	-10,6	NA
Diğer	-1,2	-1,6	24%
GYH Toplam	1,7	-18,3	NA

Bilanço**(TL Milyon)****31.Mar.12****31.Ara.11****VARLIKLAR**

Dönen Varlıklar	278,6	295,0
Nakit ve Nakit Benzerleri	54,9	63,3
Menkul Kıymetler	12,7	13,5
Ticari Alacaklar	73,1	59,8
Stoklar	32,4	29,9
Diğer Alacaklar ve Diğer Dönen Varlıklar (1)	104,6	127,0
Satış Amacıyla Elde Tutulan Duran Varlıklar (2)	0,9	1,5
Duran Varlıklar	1.189,4	1.234,2
Ticari Alacaklar	1,8	1,9
Finansal Varlıklar	7,0	7,0
Yatırım Amaçlı Gayrimenkuller	195,9	195,9
Maddi Duran Varlıklar	128,3	132,9
Maddi Olmayan ve İmtiyaza Bağlı Duran Varlıklar	743,2	781,9
Şerefiye	41,6	42,6
Diğer Alacaklar ve Diğer Duran Varlıklar (3)	71,7	72,1
TOPLAM VARLIKLAR	1.468,0	1.529,2

KAYNAKLAR

Kısa Vadeli Yükümlülükler	398,4	417,3
Finansal Borçlar (Türev Finansal Araçlar Dahil)	230,6	245,3
Ticari Borçlar	95,3	85,1
Diğer Borçlar ve Diğer Yükümlülükler	72,5	86,7
Satış Amacıyla Elde Tutulan Duran Varlık Yükümlülükleri (2)	0,0	0,2
Uzun Vadeli Yükümlülükler	421,0	436,9
Finansal Borçlar	193,9	202,4
Karşılıklar ve Diğer Uzun Vadeli Yükümlülükler (4)	227,1	234,5
Özkaynaklar	648,5	675,0
Ödenmiş Sermaye	225,0	225,0
Net Dönem Karı/Zararı	1,7	-82,0
Karşılıklı İştirak Sermaye Düzeltmesi	-70,9	-72,8
Yedekler	179,4	201,0
Geçmiş Yıllar Kar/Zararları	82,7	164,0
Kontrol Gücü Olmayan Paylar	230,8	239,7
TOPLAM KAYNAKLAR	1.468,0	1.529,2

(1) Bu kaleme ticari olmayan alacaklar, stoklar, vergi alacakları ve diğerleri dahildir.

(2) GYH'nin satış amacıyla elde tuttuğu gayrimenkulleri ile finansal sektördeki bağlı ortaklığını içermektedir.

(3) Uzun vadeli ticari olmayan alacaklar (ilişkili taraf dahil), ertelenmiş vergi varlıkları, avanslar ve diğer

(4) Ticari olmayan borçlar (ilişkili taraf dahil), ertelenmiş vergi yükümlülükleri ve diğer yükümlülükler.

Gelir Tablosu

(TL Milyon)	1Ç 2012	1Ç 2011
Toplam gelirler	142,52	231,13
Satışların maliyeti	-134,69	-178,91
Brüt kar	7,83	52,23
Faaliyet giderleri	-18,85	-75,52
Diğer faaliyet gelir/(giderleri), net	1,25	279,15
Faaliyet karı/(zararı)	-9,78	255,85
Finansal gelir/(giderler), net	7,00	-27,70
Vergi öncesi kar/(zarar)	-2,78	228,15
Vergi gelirleri/(giderleri), net	3,14	4,51
Vergi sonrası kar/(zarar)	0,36	232,66
Kontrol gücü olmayan paylar	-1,29	23,20
Dönem net kar/(zararı)	1,65	209,46
FAVÖK	3,05	-0,67

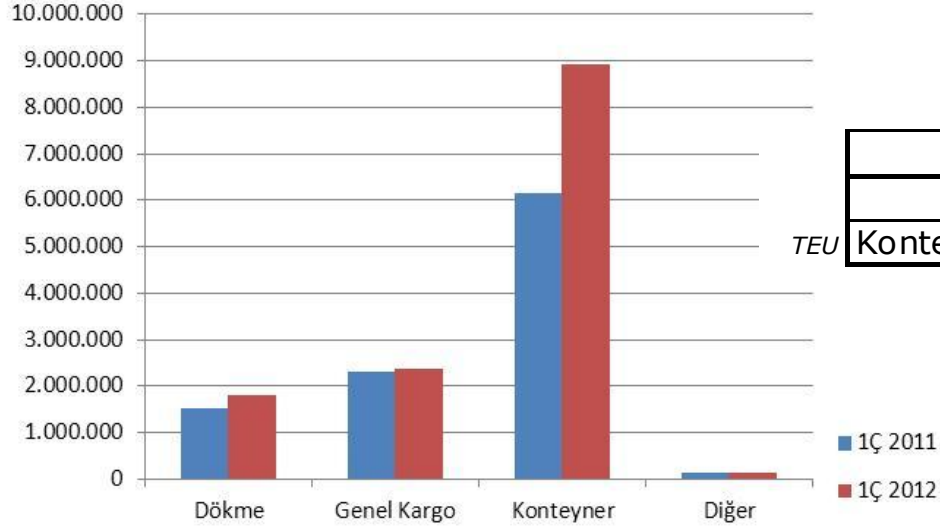
- **Global Yatırım Holding ("GYH" , "Holding" veya "Grup")** 31 Mart 2012 tarihinde sona eren 3 aylık dönemde, geçtiğimiz yıla oranla 46.9 milyon TL'ye tekabül eden % 49'luk bir artış göstererek net konsolide gelirlerini 95.6 milyon TL'den 142.5 milyon TL'ye çıkarmıştır. Bu değişim, temelde Liman ve Enerji iştiraklerindeki gelir artışından kaynaklanmaktadır.
- Konsolide **liman gelirleri**, 2012 yılı ilk çeyreğinde, geçtiğimiz yılın aynı dönemine oranla % 24'lik artış göstererek 17.5 milyon TL'ye ulaşmıştır. Bu artış temelde Antalya Limanı ticari faaliyetlerinden kaynaklanmaktadır; zira mevsimsellik nedeniyle her yıl ilk çeyrekte yolcu limanlarındaki operasyonlar oldukça azalmaktadır.
- **Enerji Bölümünün** gelirleri 2012 yılı ilk üç ayında, geçen sene aynı döneminde kaydedilen 71.2 milyon TL'ye kıyasla % 64 artış göstererek, 117.0 milyon TL olmuştur. Bu yükselmenin ana nedeni, yeni abone sayısının 12,600 artması, gaz satış fiyatlarındaki %14'lik artış, gaz taşımacılığındaki %37'lik artış olarak gösterilebilir.
- Denizli'deki Sümerpark AVM'yi 2011 Mart ayında hizmete açan Pera GYO, 2012 ilk çeyreğinde 1.2 milyon TL kira geliri elde etmiştir.
- **Finans Bölümü'nün** gelirleri 2011 yılı ilk çeyreğinde 8.7 milyon TL iken, 2012 yılı ilk çeyreğinde 6.2 milyon TL olarak kaydedilmiştir.

- **GYH**'nin, 2011'in ilk çeyreğinde -0.1 milyon TL olan konsolide FAVÖK'ü, 2012 yılının ilk çeyreğinde 3.1 milyon TL olarak gerçekleştirmiştir.
- **Global Liman İşletmeleri ("GLİ")**'nin geçen yıl ilk çeyrekte 5.9 milyon TL olan FAVÖK'ü bu yılın aynı döneminde 8.6 milyon TL olarak kaydedilmiştir. FAVÖK'teki bu artış, mevsimsel nedenlerden dolayı minimize olan kruvaziyer liman faaliyetlerinin etkisi dikkate alındığında, doğrudan Antalya Limanı'nın artan ticari performansına bağlıdır.
- GYH'nin **Enerji Bölümü** 2011 yılının 3. çeyreğinde açıkladığı -0.1 milyon TL'ye kıyasla 2012'nin ilk çeyreğinde -1.3 milyon TL negatif FAVÖK açıklamıştır. IFRIC 12 gereğince ertlenen abone bağlantı gelirlerinin etkileri arındırıldığında, faaliyet FAVÖK'ü geçen sene 1.0 milyon TL iken 2012 yılında -0.4 milyon TL olarak açıklanmıştır. Bu düşme ağırlıklı olarak planlanmakta ve gelişmekte olan termik enerji projesinin harcamalarından kaynaklanmaktadır.
- **Finans Bölümü**, masraf merkezi olan Holding giderlerini de içermekte olup geçen yıl ilk çeyreğinde açıklanan -5.4 milyon TL'ye göre 2012 yılının aynı döneminde -3.7 milyon TL FAVÖK kaydetmiştir. Grup'un konsolide bazda faaliyet giderleri %16 oranında başarıyla azalmasına rağmen, düşük işlem hacmi ve genel olarak aracılık faaliyetleri Finans Bölümü'nün FAVÖK'ünde daha fazla artışı engellemiştir.

- **GYH** geçen yılın aynı döneminde açıkladığı 18.3 milyon TL net zarar ile karşılaştırıldığında, 2012 yılının ilk çeyreğinde 1.7 milyon TL net kar kaydetmiştir.
- Mevsimsel nedenlerden dolayı kruvaziyer faaliyetler en düşük seviyesinde olmasına rağmen, Limanlar konsolide kara en fazla katkısı sağlamıştır.
- Grup Mart 2012 sonu itibariyle, holding düzeyinde uzun vadeli **tahvil bazlı krediyi** de kapsayan **açık döviz pozisyonunu** korumuştur. 2011 yılında Amerikan Doları karşısında TL'nin değer kazanması, geçen yılın aynı dönemdeki 1.2 milyon TL'lik zarara kıyasla, 2012 yılının ilk çeyreğinde 13.1 milyon TL'ye karşılık gelen net kur farkı karı sağlanmıştır.

II – İştiraklerin 2012 1Ç Faaliyet Performansları

Kargo Elleçleme Gelirleri (TL)



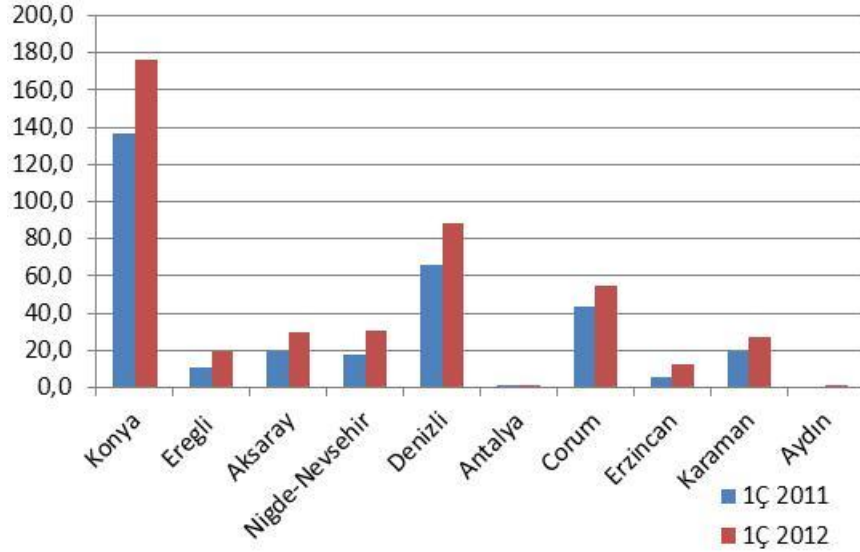
GLOBAL LİMAN İŞLETMELERİ

	1Ç 2012	1Ç 2011	% Değişim
Konteyner Hacmi	33.292	31.251	7%

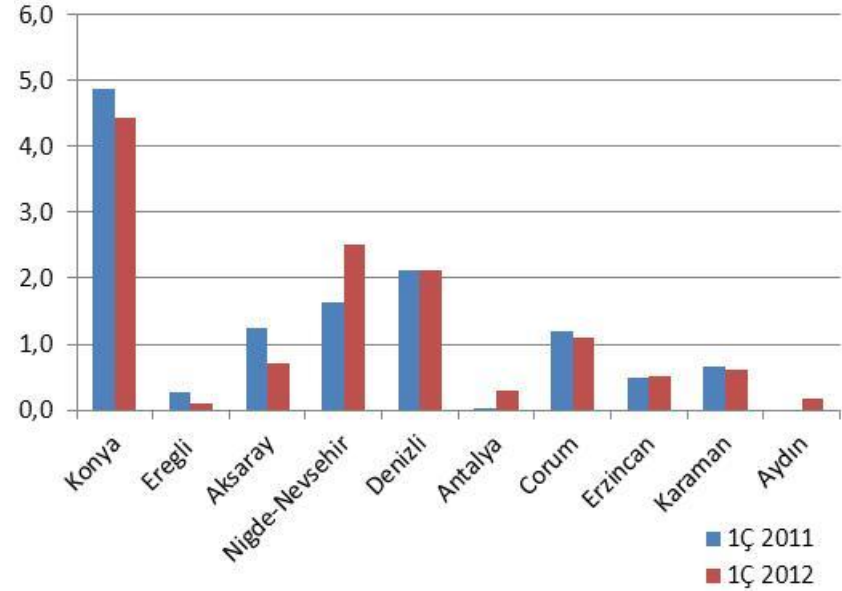
	1Ç 2012			1Ç 2011			% Değişim		
	Antalya Limanı	Kuşadası Yolcu Limanı	Bodrum Yolcu Limanı	Antalya Limanı	Kuşada sı Yolcu Limanı	Bodrum Yolcu Limanı	Antalya Limanı	Kuşada sı Yolcu Limanı	Bodrum Yolcu Limanı
Kruvaziyer Gemi Seferleri	0	5	0	8	10	0	-100%	-50%	N/A
Feribot Seferleri	0	18	51	0	25	51	-	-28%	0%
Kruvaziyer Gemi Yolcusu	0	3.182	0	1.476	9.316	0	-100%	-66%	N/A
Feribot Yolcusu	0	617	1.057	0	731	1.164	-	-16%	-9%
Toplam Yolcu	0	3.799	1.057	1.476	10.047	1.164	-100%	-62%	-9%
Konteyner (TEU)	33.292	-	-	31.251	-	-	7%	-	-
Genel Kargo (Ton)	305.064	-	-	317.306	-	-	-4%	-	-
Dökme Yük (Ton)	307.973	-	-	308.861	-	-	0%	-	-
Toplam Deniz Araçları	0	23	51	8	35	51	-100%	-34%	0%

- 2012 yılının ilk çeyreğinde, Liman Bölümü geçen sene aynı dönem ile karşılaştırıldığında, **%24 oranında artış göstererek** 17.5 milyon TL gelir açıklamıştır. Bölüm geçen yılın aynı döneminde açıklanan 5.9 milyon TL FAVÖK'e kıyasla 2012'nin ilk çeyreğinde 8.6 milyon TL FAVÖK elde etmiştir. Türkiye'de kruvaziyer ve feribot liman faaliyetleri için ilk çeyrek, mevsimsel nedenlere bağlı olarak düşük seviyede gerçekleşmektedir.
- 2012 yılının ilk çeyreğindeki artış tek başına Antalya Limanı'ndaki ticari faaliyetlerden kaynaklanmaktadır.
- Antalya Limanı, Kuşadası Limanı ve Bodrum Limanlarının 2012 ilk çeyrek kruvaziyer gelirlerine solo bazlı bakıldığında, Doğu Akdeniz bölgesindeki kruvaziyer ve feribot faaliyetlerindeki mevsimsel nedenler de dikkate alındığında geçen senenin aynı dönemine göre anlamlı bir değişiklik olmadığı gözlenmektedir.
- 2012 yılının ilk çeyreğinde, Antalya Limanı'nda **elleçlenen toplam konteyner hacmi**, bir önceki dönem ile karşılaştırıldığında **%7'lik bir artış** göstererek 33,292 TEU'ya ulaşmıştır. Bu artışın büyük bir bölümü Çin'in ihracat ürünlerindeki güçlü talebinden oluşmaktadır. Genel kargo ve dökme yük tarafında ise, ağırlıklı olarak Kuzey Afrika ülkelerinde yaşanan politik istikrarsızlıklardan dolayı toplam kargo hacminde hafif bir düşüş gerçekleşmiştir. Ancak, 2012 ilk çeyreğinin sonuna doğru, bu ülkelere yapılan çimento ihracatında yaşanan artış, gelecek aylarda ibrenin yukarıyı göstereceğinin işaretidir.
- 2012 yılının ilk 3 ayında Kuşadası Limanı'na sefer yapan kruvaziyer gemi sayısı geçen yılın aynı dönemine oranla 10 seferden 5 sefere düşmüştür. Kruvaziyer mevsimi yılın 2. çeyreğinde açıldığı için buradaki düşüşün sebebi kruvaziyer sezonuna uygun olmayan ilk çeyrek hava koşullarına dayanmaktadır.

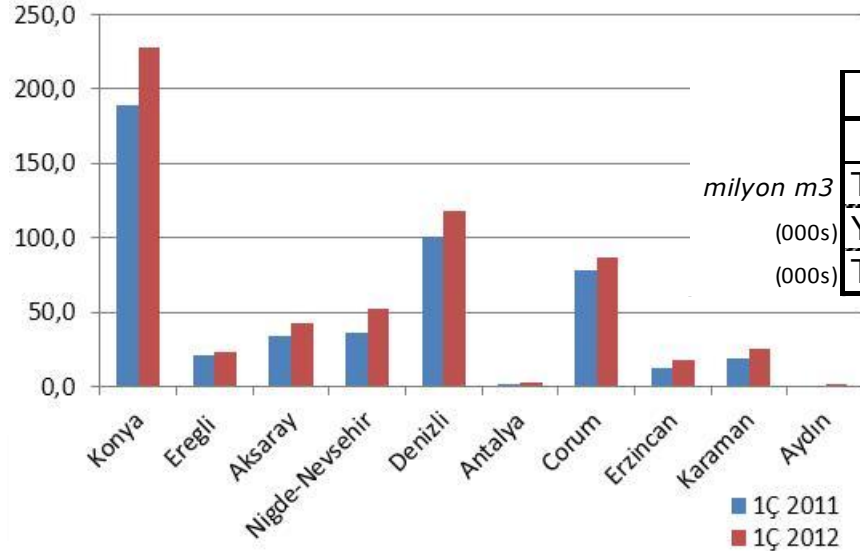
Doğal Gaz Tüketimi (milyon m³)



Yeni Aboneler (000)



Toplam Abone Sayısı (000)



ENERGAZ			
	1Ç 2012	1Ç 2011	% Değişim
Toplam Gaz Tüketimi	438	319	37%
Yeni Aboneler	12.578	12.470	1%
Toplam Abone Sayısı	596.478	490.936	21%

- Enerji segmentinin gelirlerini, Grup'un **bölgesel doğalgaz dağıtımı, sıkıştırılmış doğal gaz satışı ve toptan gaz satışlarından** elde ettiği gelirler oluşturmaktadır.
- Grup, 2012'nin ilk 3 aylık döneminde, 2011 yılının aynı dönemine kıyasla **%64'lük bir artışla** 117.0 milyon TL gelir kaydetmiştir. Bu artışın sebebi, gaz satış hacmindeki (gaz taşıma hariç) %41'lik artış, eklenen 12.600 yeni abone ve gaz satış fiyatlarındaki %14'lük artıştır.
- 2012 yılının ilk çeyreğindeki toplam gaz tüketimi, 2011 yılının aynı döneminde tüketilen 319 milyon m³ ile karşılaştırıldığında 438 milyon m³'e ulaşmıştır. Gaz taşımacılığı hariç toplam gaz tüketimi 2010 yılının aynı döneminde 267.8 milyon m³'ten 2012 yılının ilk 3 aylık döneminde 378.1 milyon m³'e yükselmiştir.
- Energaz, geçen yılın aynı döneminde 12,470 olan yeni abone sayısını 2012 ilk çeyreğinde 12,578'e yükseltmiştir. 31 Mart 2012 itibariyle, toplam abone sayısı 596,478'e ulaşmıştır.

- Global Enerji, Şırnak'ta bulunan **asfaltit madenin**in 33 yıllık özel işletme hakkını elinde tutan madencilik iştiraki Geliş Madencilik'in hisselerinin %80'ini satın almak için bir hisse alım sözleşmesi imzalamıştır. Global Enerji aynı zamanda 49 yıllık **elektrik üretimi lisans**ına sahip Galata Enerji'deki hissedarlık oranını %60'tan %80'e çıkarmak için bir hisse alım sözleşmesi imzalamıştır.
- Geliş Madencilik halihazırda, Galata Enerji'nin yıllık 1.8 milyar KWh elektrik üretmesi beklenen, 270MW kapasiteli termik santral kurmayı planladığı Şırnak'taki asfaltit madenini işletmektedir. Geliş Madencilik filonlardan sadece biri olan Avgamasya'dan yıllık 500,000 ton üretmekte ve hem devlete hem de yerel yönetimlere satışını yapmaktadır. Asfaltit satışlarının santral üretim faaliyetine başlayana kadar devam etmesi beklenmektedir. Tesisin inşaatına 2012 yılı ikinci yarısında başlanması planlanmakta olup tahmini inşaat süresi 33 aydır. Sonuç itibariyle, Galata Enerji elektrik üretimine 2015 yılında başlamayı planlamaktadır.
- 29 Aralık 2011 tarihinde Galata enerji, Şırnak'ta 2x135 (270) MW gücünde asfaltite dayalı ve akışkan yatak teknolojisi ile inşa edilecek olan termik santralin inşası için, konuyla ilgili teknoloji ve hizmet üretiminde lider firma olan China National Electric Engineering CO., Ltd. (CNEEC) ile Anahtar Teslim Yapım Anlaşması imzaladı. Yapılan anlaşmaya ek olarak tesisin devreye alınmasını takip eden 4 yıl boyunca CNEEC tarafından santralin bakım, onarım ve işletme faaliyetlerinin yürütülmesini kapsayan bir "İşletme, Bakım Onarım ve Eğitim Anlaşması" da imzalandı. İmzalanan hissedarlar sözleşmesi kapsamında CNEEC Galata Enerji Üretim Sanayi ve Ticaret A.Ş.'nin %10 oranında ortağı konumuna gelebilecek.
- Projenin finansmanı, Türkiye'nin 3 büyük özel ve kamu bankasının oluşturacağı bir konsorsiyum tarafından verilecek olan uzun vadeli proje finansman kredisi ile sağlanacaktır. Galata Enerji, finansman sözleşmesini 2012 yılının ilk yarısı içerisinde imzalamayı hedeflemektedir.

- Gayrimenkul bölümü gelirlerini ağırlıklı olarak Mart 2011'de faaliyete geçen Sümerpark Alışveriş Merkezi'nden elde edilen kira gelirleri oluşturmaktadır.
- Denizli Sümerpark konut inşaatının ilk aşaması Mayıs 2011'de başlamıştır ve 154 daireden oluşan bu blokların öngörülen tamamlanma tarihi Haziran 2012'dir. Konutların ön satışları Eylül 2011 sonunda başlamıştır.

Denizli Sümerpark Projesi:

- Proje, Türkiye'nin güneybatısında yer alan Denizli ilinde 98,400 m² alan üzerine kurulu, içinde bir alışveriş merkezinin yer aldığı çok amaçlı kullanıma uygun bir gayrimenkul geliştirme projesidir. Proje aynı zamanda 608 birimden oluşan konut geliştirme (34,421 m²), 5,543m²'lik hastane arsası ve 10,745 m²'lik otel arsalarını da kapsamaktadır.

- Finans bölümünün esas gelirleri, aracılık komisyonları, kredi işlem faiz gelirleri, portföy yönetim ücretleri, özsermaye alım-satım işlem gelirleri ve danışmanlık ücretlerinden oluşmaktadır.
- Finans segmenti 31 Mart 2011 tarihinde sona eren 2010 döneminde 8.7 milyon TL'lik gelir açıklamışken 31 Mart 2012 tarihinde sonlanan üç aylık dönemde 6.2 milyon TL gelir elde etmiştir.
- 15 Mart 2012'de Global Portföy Yönetimi A.Ş.; 16 milyar Euro'luk portföy büyüklüğü, yaklaşık 150 bin müşterisi, 1500 çalışanı ile İtalya'nın en büyük bağımsız varlık yönetim şirketi olan Azimut Holding S.p.A'nin Lüksemburg'da kurulu bağlı ortaklığı AZ International Holdings SA ile güçlerini birleştirmiştir. Yapılan anlaşma çerçevesinde, Global Yatırım Holding iştiraklerinden olan Global Portföy Yönetimi A.Ş.'nin %60 çoğunluk hissesine sahip olan Azimut Holding S.p.A'nin Lüksemburg'da kurulu bağlı ortaklığı AZ International Holdings SA ayrıca Global Menkul Değerler A.Ş.'nin önümüzdeki üç yıl boyunca her yıl yüzde 5 oranında hisse satın alma yoluyla toplamda yüzde 20 oranında hissedarı olma opsiyonu tanındı.

Global Menkul Değerler Holding Hisse Yapısı

	Oran %	Miktar - TL
Global Yatırım Holding *	69.99	27,999,996
Azimut Holding S.p.A	5.00	2,000,000
Halka Açıklık	25.00	10,000,000
Diğer	0.001	4
TOPLAM	100.00	40,000,000

* Borsada işlem gören hisseler hariç

Bu rapor Global Yatırım Holding A.Ş. ("Global" veya "GYH") tarafından hazırlanmıştır. Bu çalışmada yer alan ileriye dönük projeksiyonlar hiçbir şekilde geleceğe yönelik birer vaat olarak değerlendirilemez. Bu rapordaki bilgilerin ticari amaçlı işlemlerde kullanılmasından doğabilecek zararlardan Global hiçbir şekilde sorumlu tutulamaz. Sadece bu raporda yer alan bilgilere dayanılarak yatırım kararı verilmesi beklentilere uygun sonuçlar doğurmayabilir.

Bu çalışma Global'in izni olmadan çoğaltılamaz ve üçüncü kişilere verilemez.

Daha Fazla Bilgi İçin:
Selran Baydar, Direktör
Yatırımcı İlişkileri
Global Yatırım Holding
Rıhtım Caddesi No. 51
Karaköy 34425 İstanbul Türkiye
Phone: +90 212 244 60 00 dahili 1679
E-mail: selranc@global.com.tr
Websitesi: ir.globalyatirim.com.tr



YATIRIMCI
İLİŞKİLERİ

