

GLOBAL YATIRIM HOLDİNG

Finansal Sunum

9A 2024 Sonuçları





Liman İşletmeciliği



%90.3

- Dünyanın en büyük kruvaziyer liman işletmecisi
- 4 Kıta ve 19 Ülke
- 32 Liman*
- Ağustos 2024'te Londra Borsası kotasyonundan çıkarıldı; özel mülkiyete tabi şirkete dönüştü

*2 liman (Bremerhaven ve Casablanca) için İmtiyaz sözleşmeleri imzalanmış olup, kapanış süreci devam etmektedir.

Elektrik Üretimi



%51.0

- Ko/Tri Jenerasyon: 59,3 MW Kurulu güç
- Biyokütle: 27,5 MW Kurulu güç
- Güneş: 10,8 MW Kurulu güç

**Toplam Kurulu Güç
98 MW**

Gaz



%60.0

- Türkiye'nin Lider Taşımali Doğalgaz Şirketi
- Satış Hacmi: CNG + LNG: 215mn Sm3
- 14 Endüstriyel CNG Dolu Tesisi ((1 Endüstriyel CNG dolu tesisinde işbirliği sözleşmesi olmak üzere)
- 2 Oto CNG İstasyonu

Madencilik



%97.7

- Türkiye'de endüstriyel mineral kategorisinde 1 mia ton feldspat üretim kapasitesiyle önde gelen oyuncu
- Toplam Feldspat Satışı: 191.513 Ton (ihracat: %77, Yurtiçi satış: %23)

Finans

GFS HOLDİNG A.Ş.

Istanbul Portföy

%66.6

- Portföy büyüklüğü: 106,4mia TL (Eylül 2024 itibarıyla)



%75.0

- İşlem Hacmi: 612mia TL
- Global MD Portföy: (AUM) : 2,3mia TL (Eylül 2024 itibarıyla)

Gayrimenkul



%100

- Van Alışveriş Merkezi: Van'ın ilk alışveriş merkezi 26.047m2 BKA
- Denizli: Sümerpark Gayrimenkul Projesi Sümerpark Evleri, özel okul ve hastane arsaları içeriyor.
- Rıhtım 51: 2. derece tarihi eser. Otel projesinin 2025 yılı içerisinde tamamlanması planlanıyor.

I – FİNANSAL DEĞERLENDİRME

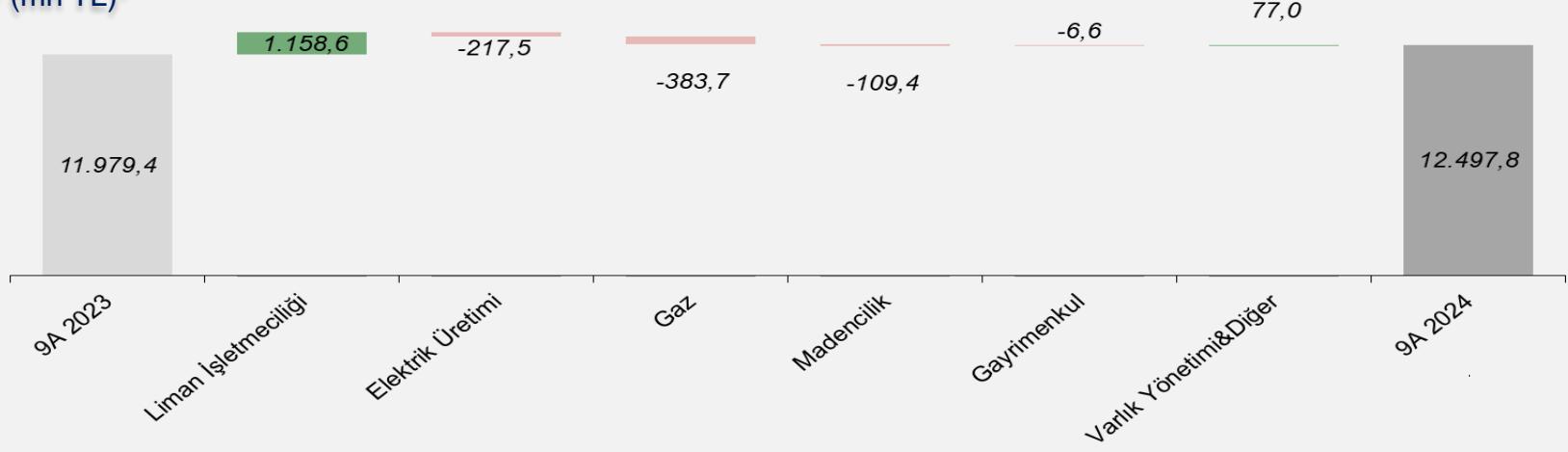
Net Satış Gelirleri (mn TL)	TMS29 Dahil					
	1Ç 24 ²	2Ç 24 ²	3Ç 24	9A 24	9A 23	% Değişim
Gaz	1.616,5	917,8	1.119,9	3.654,1	4.037,8	-10%
Elektrik Üretimi	341,9	330,3	310,1	982,3	1.199,8	-18%
Madencilik	140,9	122,1	125,5	388,5	497,9	-22%
Liman İşletmeciliği ¹	1.462,7	2.185,9	2.447,6	6.096,2	4.937,6	23%
Aracı Kurum & Portföy Yönetimi	402,4	380,7	373,2	1.156,2	1.073,3	8%
Gayrimenkul	50,2	54,8	53,2	158,2	164,9	-4%
Holding Solo	0,0	0,0	0,0	0,0	0,0	n.a.
Diğer	20,6	28,0	13,5	62,2	68,1	-9%
GYH Toplam¹	4.035,2	4.019,6	4.443,0	12.497,8	11.979,4	4%
Operasyonel FAVÖK (mn TL)	1Ç 24 ²	2Ç 24 ²	3Ç 24	9A 24	9A 23	% Değişim
Gaz	383,4	127,4	180,1	690,9	690,5	0%
Elektrik Üretimi	67,9	118,1	106,2	292,1	308,1	-5%
Madencilik	32,5	34,8	21,2	88,5	109,3	-19%
Liman İşletmeciliği	732,0	1.465,4	1.684,2	3.881,5	3.189,6	22%
Aracı Kurum & Portföy Yönetimi	121,9	87,0	31,4	240,3	323,7	-26%
Gayrimenkul	21,4	26,1	30,5	77,9	72,6	7%
Holding Solo	-43,7	-29,8	-40,0	-113,6	-140,0	19%
Diğer	-0,2	13,5	-0,9	12,4	18,3	-32%
GYH Toplam	1.315,2	1.842,4	2.012,6	5.170,1	4.571,9	13%

¹ GYH Toplam Gelirler rakamı IFRIC 12'nin Kruvaziyer Limanları üzerindeki etkisi hariçtir. (9A 2024 için 767,8mn TL ve 9A 2023 için 994,6mn TL)

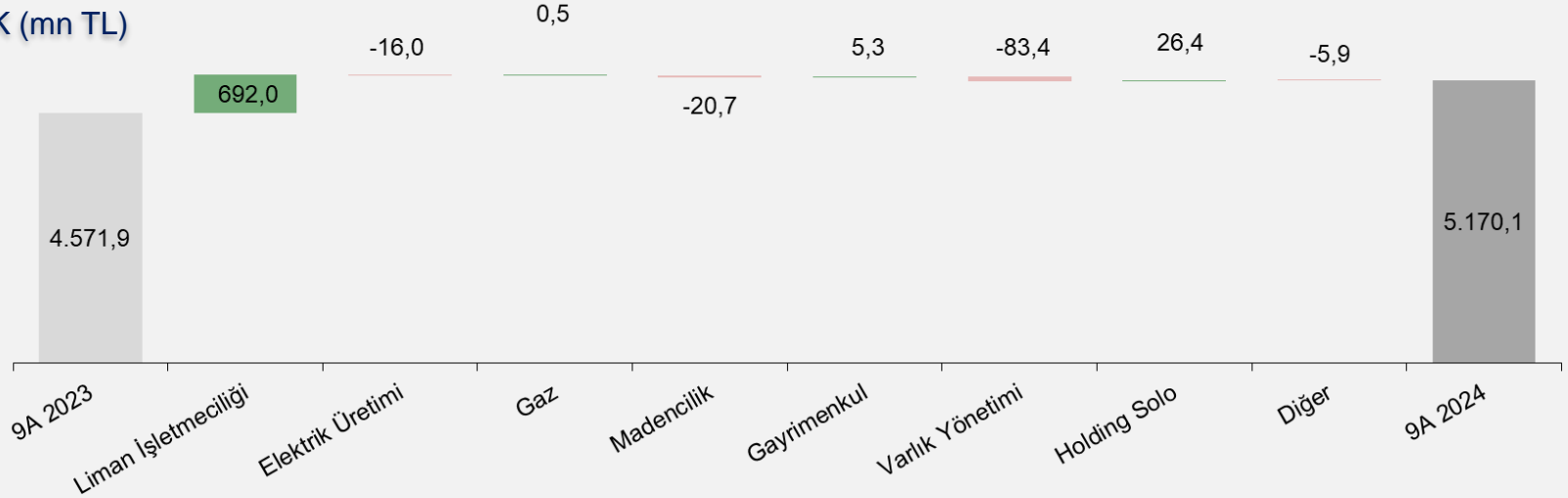
² 1Ç 24 ve 2Ç 24 tutarları TMS29 kapsamında 9A 2024 satın alma gücüne göre sunulmuştur.

Öne Çıkan Finansallar: TMS 29 Dahil Gelir&FAVÖK Değişimi

Gelir (mn TL)¹



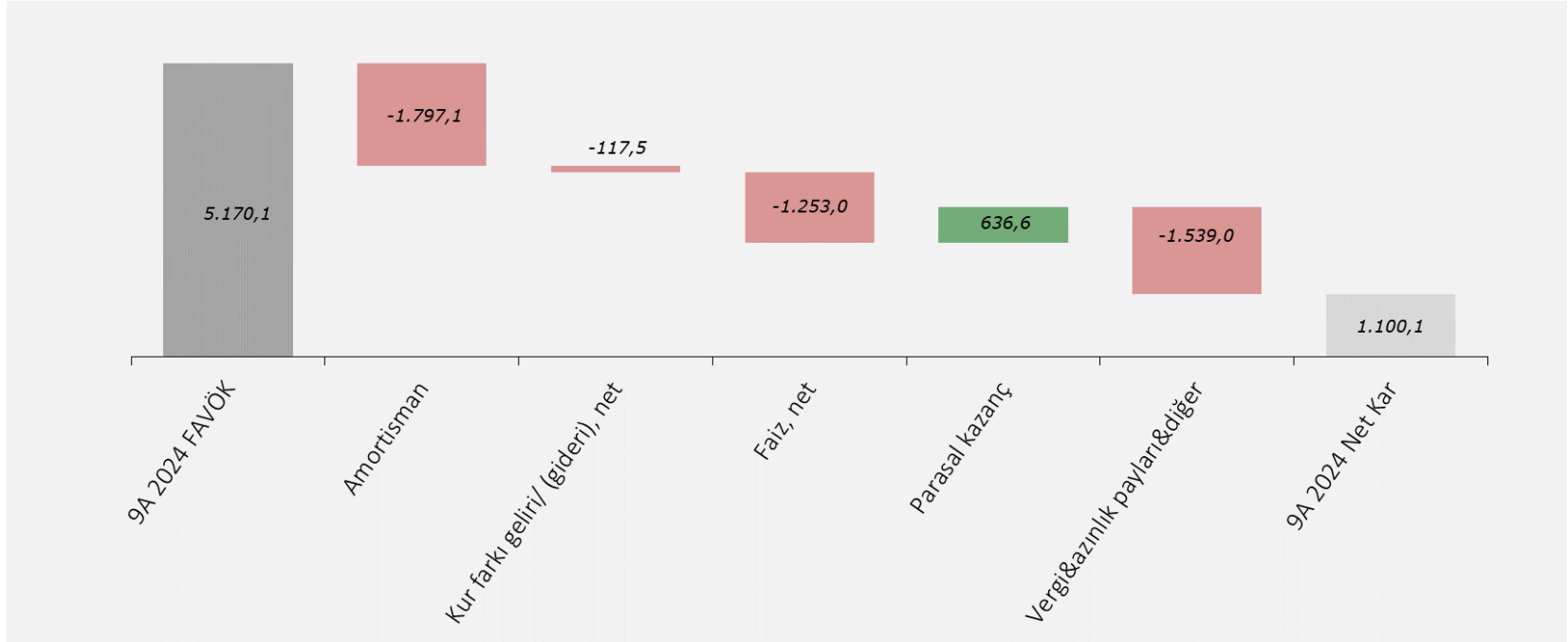
FAVÖK (mn TL)

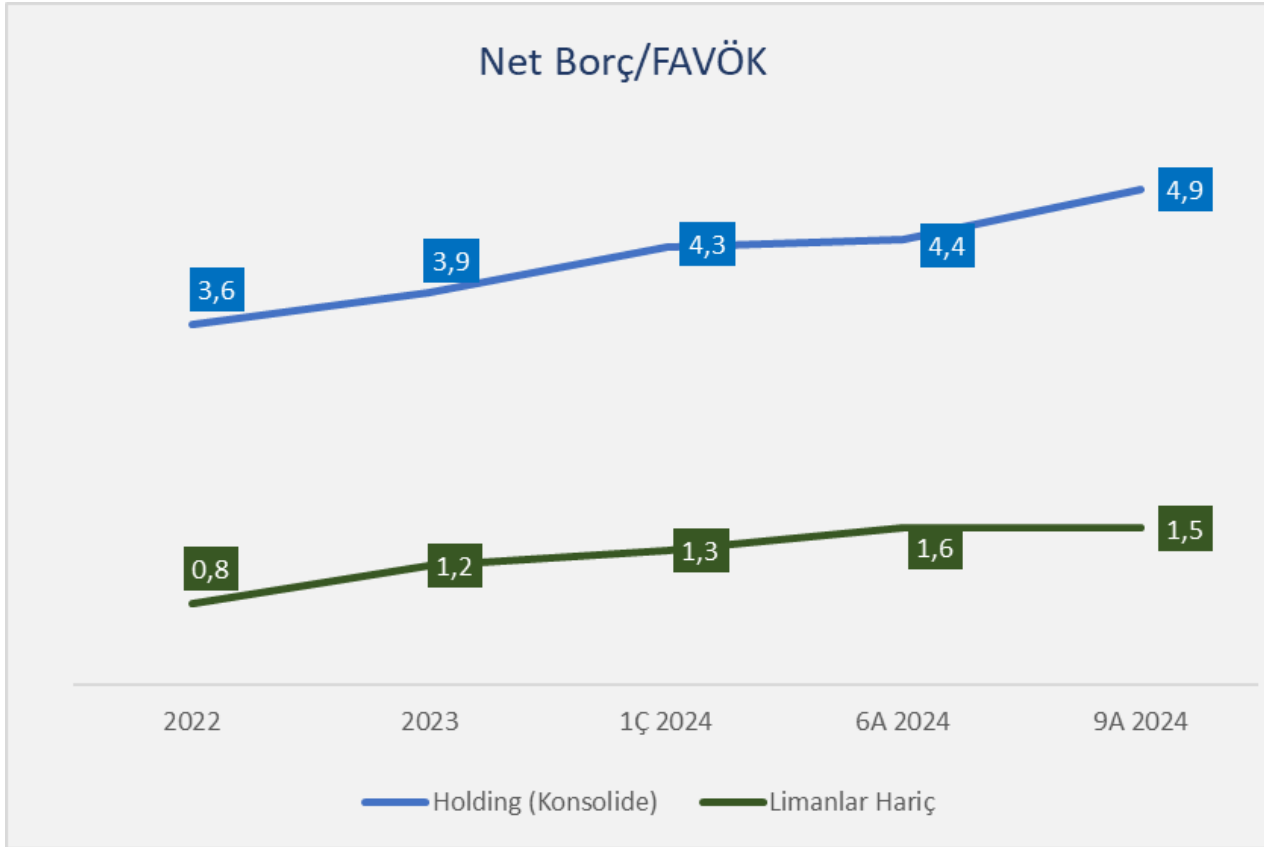


¹ GYH Toplam Gelirler rakamı IFRIC 12'nin Kruvaziyer Limanları üzerindeki etkisi (9A 2024 için 767,8mn TL, 9A 2023 için 994,6mn TL) hariçtir.

Öne Çıkan Finansallar: Net Kar (Zarar) Kırılımı

- GYH, 9M 2023`de 596,6mn TL'lik net kara karşılık, 9M 2024`de **%84 artışla 1.100,1mn TL konsolide net kar** gerçekleştirdi. Söz konusu kar rakamının içerisinde nakit çıkışı gerektirmeyen giderler 1.797,1mn TL tutarındaki amortisman gideri ile 117,5mn TL tutarındaki kur farkı gideridir. Ayrıca, 636,6mn TL tutarında TMS29 uygulaması kaynaklı parasal kazanç bulunmaktadır.





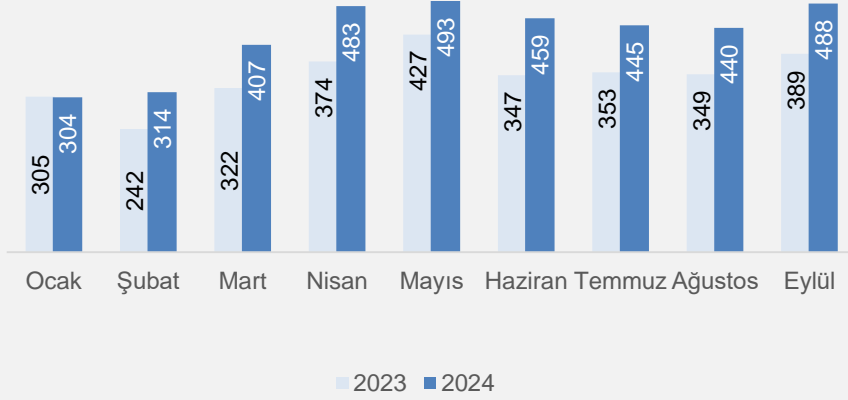
- San Juan ve St Lucia limanı proje finansmanı sonrası Net Borç 117mn USD tutarında artarken, bu iki limana ilişkin ilk dokuz aylık dönemde sadece 7,3mn USD FAVÖK tutarının konsolide finansallarda yer alması nedeniyle Net Borç/ FAVÖK çarpanında 2023 sonrası artış gerçekleşmiştir
- Ayrıca liman iş kolunun Borsa kotundan çıkarılma işlemi için yurt dışından sağlanan 123 milyon Euro (yaklaşık 137 milyon USD) 7 yıl vadeli finansman konsolide Net Borç/ FAVÖK çarpanında son çeyrekte meydana gelen artışın en önemli nedenidir.

III – İŞKOLLARINA GÖRE FİNANSAL & OPERASYONEL PERFORMANS

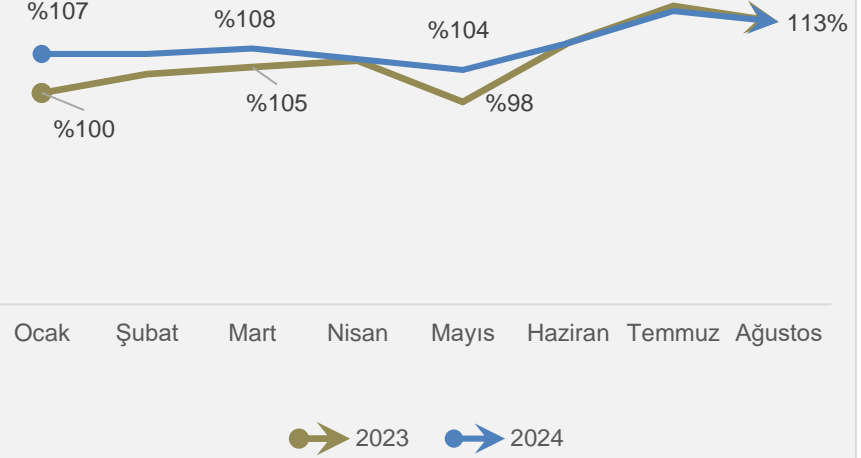
Liman işletmeciliği iş kolu: Global Ports Holding



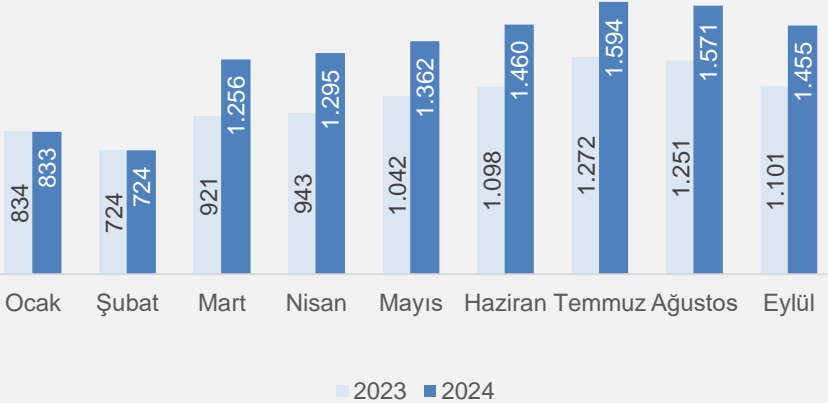
Toplam Gemi



Gemi Doluluk Oranı



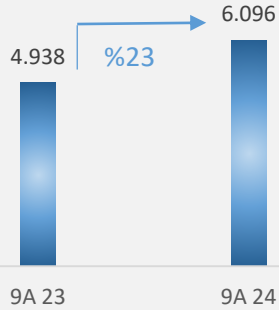
Toplam Yolcu



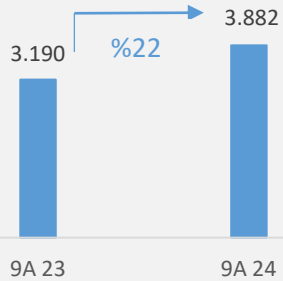
- Ocak-Eylül 2024 dönemi kümüle olarak bakıldığında, **toplam sefer sayısı** Ocak-Eylül 2023 döneminin **%23** üzerinde gerçekleşirken, **yolcu sayılarında** ise 2023 seviyesinin **%30** üzerinde gerçekleşti.
- GPH'nin konsolide limanlarına gelen gemilerin **ortalama doluluk oranı** ise, Ağustos 2024'te **%113** seviyesine ulaştı.

Liman işletmeciliği iş kolu: Global Ports Holding

Gelir (mn TL)¹



FAVÖK (mn TL)

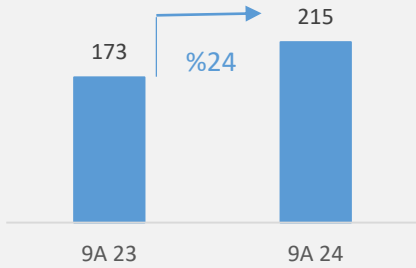


- Kruvaziyer sektöründe güçlü talep 2024 yılının üçüncü çeyreğinde de devam etti; rezervasyon hacimlerinin 2023 seviyelerini önemli ölçüde aşarak 2024 yılı için rekor seviyelere işaret ediyor. Buna paralel olarak, 2025 yılı için de geçmiş dönemlerle orantılı seviyede hatta üzerinde güçlü talep ve doluluk oranları bekleniyor.
- GPH'nin konsolide limanlarına gelen gemilerin ortalama doluluk oranı Ağustos 2024'te **%113** seviyesine ulaştı.
- Liman işletmeciliği **gelirleri** (IFRIC -12 etkisi hariç) 9A 2024'te geçen yılın aynı kıyasla %23 artışla 6.096mln TL seviyesinde gerçekleşirken; **FAVÖK** ise aynı dönemde %22 artışla 3.882mln TL olarak gerçekleşti
- GPH 09.08.2024 tarihi itibarıyla Londra Borsası kotasyonundan çıkarak özel mülkiyete tabi bir şirkete dönüştü. Bu süreçte, yapılan çağrı neticesinde Grubumuz 23.835.233 adet GPH hissesini 4,02 ABD doları fiyattan satın almıştır. Ayrıca, Şirketimizin GPH' den olan 23,9 mn USD'lik alacağının GPH'te yapılan bir sermaye artırımını (5.945.273 adet yeni hisse) sonucunda hisse senedine dönüştürülmesine karar verilmiş olup; bu işlemler sonrasında Grubumuzun, GPH' in çıkarılmış sermayesinde sahip olduğu pay oranı %90,30'a yükselmiştir.

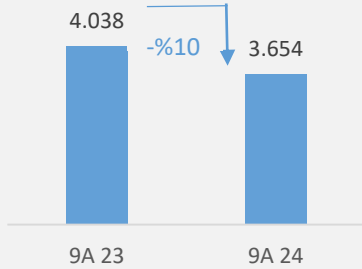
¹ GYH Toplam Gelirler rakamı IFRIC 12'nin Kruvaziyer Limanları üzerindeki etkisi (9A 2024 için 767,8mn TL, 9A 2023 için 994,6mn TL)

Gaz iş kolu: Naturel gaz

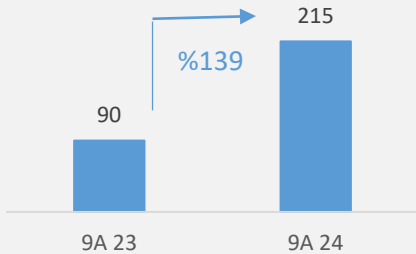
Hacim (mn sm³)



Gelir (mn TL)



Net Kar (mn TL)



- **Satış hacmi %24 artışla** 215mn Sm³'e ulaştı.
 - Hacim artışı büyük ölçüde **Şehir Gazı** işkolundaki büyümeden kaynaklandı. **Şehir Gazı iş kolu satış hacmi**, 9A 2024'te bir önceki yılın aynı dönemine göre **%35 artışla** 100mn Sm³ oldu. Ulaşılan İlçe ve Belde sayısı 9A 2024'te 129 oldu.
- Enflasyon muhasebesi ve doğalgaz fiyatlarındaki düşüş nedeni ile, **hacim artışına rağmen gelirler** 9A 2024'te bir önceki yıla kıyasla %10 daralarak 3.654milya TL olarak gerçekleşti. **FAVÖK** ise yıllık bazda yatay seyrederek 9A 2024'te 691mn TL olarak gerçekleşmiştir.
- **Şirketin solo brüt karı** yatay seyirle 9A 2024'te 856mn TL olarak gerçekleşmiştir.
- Şirketin kendi solo finansallarına göre vergi öncesi net kar/zarar kalemi 9A 2024'te, yıllık bazda %139 artarak 215 mn TL kar olarak gerçekleşti.
- Şirket 9 Mayıs 2024 tarihinde 2023 yılına ilişkin brüt toplam 320mn TL temettü ödemesi gerçekleştirmiştir.
- Naturel gaz operasyonlarına 13 Endüstriyel CNG Dolu tesisi, 2 Oto CNG İstasyonu ve 1 Endüstriyel CNG dolu tesisinde işbirliği sözleşmesi olmak üzere toplam 16 tesis ile devam etmektedir.
- Naturel gaz, mevcut iş modelinin yurtdışında uygulanması kapsamında uluslararası proje geliştirme faaliyetlerini sürdürmektedir.

Elektrik üretimi kolu: Dağıtık Enerji, Biyokütle, Güneş



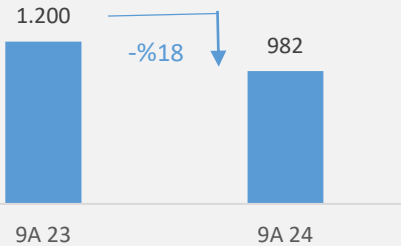
Toplam Kurulu Güç 97,6 MW



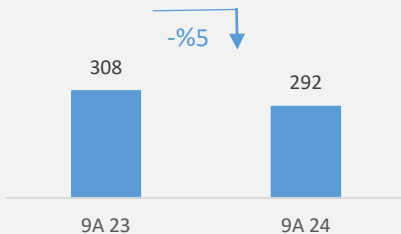
- 43,5 MW'ı yenilenebilir kaynak
- YEKDEM kapsamında

- Ekim 2024'te biyokütle santrallerinin birinde işletmeye alınan 6.7 MWp gücündeki yardımcı kaynak güneş tesisi ve dağıtık enerji iş kolunda yatırım süreçleri devam eden santral kurulumları da dahil edildiğinde, toplam kurulu gücün 108 MW'a ulaşması beklenmektedir.
- GPH'in uluslararası liman ağının yarattığı sinerjiyle, Antigua ve Barbuda'da 30 yıl boyunca garantili tarife ile 5 MWp kurulu güçte bir güneş enerjisi projesi ile ilgili olarak ön anlaşma imzalanmıştır. Enerji Alım Anlaşması (PPA) ile ilgili olarak görüşmeler devam etmektedir.
- Consus Enerji, Bahamalar Topluluğu Hükümeti Enerji ve Ulaştırma Bakanlığı ile Bahamas Power and Light Company tarafından ilan edilmiş iki adet adanın elektrik ihtiyacına yönelik yaklaşık 65 MW'ı doğalgaz ve güneş enerjisi santrallerinden, yaklaşık 20 MW'ı ise enerji depolama sistemlerinden oluşan toplam 85 MW kapasitede santral yatırımı ve 25 yıl süreyle USD bazlı birim fiyattan elektrik satışını içeren ihaleyi kazanmıştır. Söz konusu projeye ilişkin yatırım sürecinin 2026 yılı içerisinde tamamlanarak santrallerin devreye alınması ve işletme sürecinin başlaması öngörülmektedir. İhale konusu projeye %49'luk ortaklık oranıyla iştirak etmek amacıyla, Consus Enerji'nin %100 hissesine sahip olduğu Consus Bahamas Energy Ltd. isimli şirketin Bahamalar Topluluğu'nda kuruluşu tamamlanmıştır.
- Bir Belediye ile imzalanan sözleşme kapsamında 2,2 MWp kurulu güç ve bir sanayi müşterisi ile imzalanan diğer bir sözleşme kapsamında 0,95 MWp kurulu güçteki iki adet GES santralinin kurulumları 6A 2024 döneminde tamamlanarak işletmeye alınmıştır. Aynı zamanda, Grup içi bir firma ile arazi üzerinde 3,7 MWp kapasiteye kadar güneş enerjisi santralinin kurulumu ve işletilmesine ilişkin yeni bir sözleşme de 2024 Nisan sonunda imzalanmıştır. İlgili projenin yatırım süreci devam etmekte olup, bu santralin de 2024 yılının son çeyreğinde devreye alınması planlanmaktadır.
- Elektrik üretimi iş kolu %100 bedelli sermaye artırımını işlemini 2024 yılının Ağustos ayı içerisinde tamamlayarak ödenmiş sermayesini 771 milyon TL'ye çıkardı. Söz konusu bedelli sermaye artırımını ile sağlanan fon ise finansal borç geri ödemelerinde kullanıldı.
- Elektrik üretimi iş kolu 9A 2024 **gelirleri** yıllık bazda %18 azalışla 982mn TL olmuştur. Bir önceki yılın aynı dönemine göre düşük seyreden PTF ve enflasyon muhasebesi uygulamaları, konsolide gelirdeki söz konusu azalışta etkili olmuştur
- FAVÖK** 9A 2024'te yıllık bazda %5 azalışla 292mn TL seviyesinde gerçekleşmiştir.

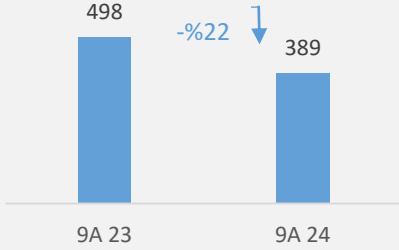
GELİR (mn TL)



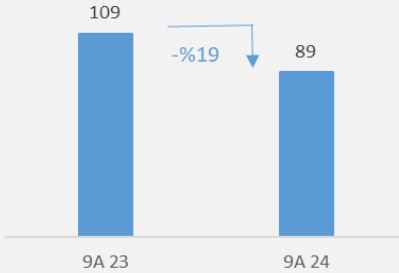
FAVÖK (mn TL)



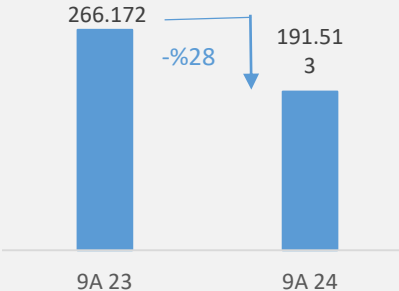
Gelir (mn TL)



FAVÖK (mn TL)



Hacim (ton)



- **Maden iş kolu, Avrupa ve yurt içi pazarlarındaki talepte yaşanan daralmanın sonucu olarak, 9A 2024'te bir önceki yılın aynı dönemine göre %28'lik azalışla 191.513 ton satış hacmi gerçekleştirmiştir.**
- İspanya, İtalya ve Mısır başta olmak üzere **147.046 ton feldspat ihraç ederken**, yurt içi satış hacmi **44.467 ton** olarak gerçekleşmiştir.
- Maden iş kolunun gelirleri 9A 2024'te %22 azalışla 389mn TL seviyesinde gerçekleşmiştir.
- FAVÖK 9A 2024'te %19 azalışla 89mn TL seviyesinde gerçekleşmiştir. **FAVÖK**'teki gerileme, hem satış hacmindeki daralma, hem de döviz kurlarında yaşanan artışa kıyasla daha yüksek seviyede gerçekleşen enflasyon artışının, operasyonel kar marjları üzerinde yaptığı olumsuz etki ile açıklanabilir. Yüksek katma değerli ürünlere artan odaklanma, satış hacmindeki düşüşü büyük ölçüde telafi ederek FAVÖK performansı üzerinde olumlu bir etki sağlamıştır.
- Şirket, yeni ihracat pazarlarındaki fırsatları değerlendirerek, işlenmiş ve yüksek kalitedeki ürünlere odaklanarak ürün ve pazar çeşitlendirme çalışmalarına devam etmektedir. Bu kapsamda ihracatı ön planda tutarak, faaliyet gösterdiği pazarlarda öncelikli olarak katma değeri yüksek ürün gamlarında güçlü bir marka olarak konumlanmayı hedeflemektedir.
- Grup bünyesinde yer alan diğer bir maden firması olan Güney Maden ise Aydın bölgesinde iki yeni feldspat ruhsatında izin sürecini tamamlamış ve bunlardan birinde üretim yapmaya başlamıştır. Yeni lisansların, Grubun sahip olduğu toplam feldspat rezervlerini artırmanın yanı sıra, devam eden operasyonların ürün kalitesini de desteklemesi beklenmektedir. Güney Maden, 2024 yılının ilk dokuz aylık döneminde ilave maden ruhsatlarında izin sürecinin tamamlanması ve üretime başlanması hedefiyle çalışmalarını sürdürmüştür.

Gayrimenkul iş kolu: Ardus

- Gayrimenkul iş kolunun gelirleri, kira gelirleri ve konut/ticari satış gelirlerinden oluşmakta.
 - Gayrimenkul iş kolu 9A 2024 **gelirlerinde %4'lük azalış** ve **FAVÖK'te ise %7 oranında artış** kaydetti; gelirler 158mn TL, FAVÖK ise 78mn TL seviyesinde gerçekleşti.
- **Denizli Karma Projesi:** Denizli'nin yeni yaşam merkezi olan Sümerpark Gayrimenkul Projesinde; 608 adet bağımsız bölümden oluşan Sümerpark Evleri, özel okul ve hastane arsalarından oluşmaktadır.
- **Van Alışveriş Merkezi:** Van'daki ilk alışveriş merkezi projesidir, 55.000m² bina alanı ve 26.047m² BKA'ya sahiptir. Van Alışveriş Merkezi 86 dükkan, restoran ve kafenin yanı sıra çocuk oyun alanı ve 7 adet sinema salonuna sahiptir. 2023'de 8mn'dan fazla ziyaretçi çekmiştir. %100 doluluk ile faaliyet göstermektedir.
- **Rıhtım 51 (Karaköy):** Rıhtım 51'e ait olan bina 2. derece tarihi eserdir. Gayrimenkule ait renovasyon projeleri başlamış olup 6.603 m2 alana sahip otel inşaatı için ruhsat alınmış ve kaba inşaat tamamlanmıştır. Ayrıca, 2025 yılı içerisinde otelin faaliyete geçmesi planlanmaktadır.
- **Kıbrıs:** Maya, Aqua Dolce Turizm ve Eğlence Merkezi Projesi'ni geliştirmek üzere kurulmuş olup, Aqua Dolce Turizm ve Eğlence Merkezi, Resort Otel, SPA, çok amaçlı konferans salonu, casino, spor tesisleri, apartmanlar ve müstakil konutları içerecek şekilde tasarlanmaktadır.



 ARDUS



Aracı Kurum ve Portföy Yönetimi iş kolu: İstanbul Portföy & Global MD & Global MD Portföy Yönetimi



- Aracı Kurum ve Portföy Yönetim iştiraklerinden elde edilen gelirler arasında hisse senedi alım satım komisyonları, kredili işlemlere ilişkin faiz gelirleri, portföy yönetim ücretleri, kurumun kendi hesabına yaptığı işlem gelirleri ve danışmanlık ücretleri yer almaktadır.
- Menkul kıymet ve varlık yönetimi iş kolu gelirleri 9A 2024'te işlem hacmindeki artış etkisiyle **%8 artarak** 1.156mn TL seviyesinde gerçekleşti; FAVÖK ise **yıllık bazda %26 azalışla** 240mn TL olarak gerçekleşti.
- **İstanbul Portföy (birleşme sonrası)** Türkiye'de banka / aracı kurum / sigorta şirketi iştiraki olmayan **en büyük yerli sermayeye sahip portföy yönetim şirkettir.**
 - Actus Portföy ve İstanbul Portföy, İstanbul Portföy altında birleşmelerini 2020 Eylül ayı sonunda tamamlayarak Türkiye'nin en büyük yerli ve bağımsız varlık yönetimi şirketini oluşturdu.
 - Birleşme sonrasında Global Yatırım Holding'in İstanbul Portföy'de sahip olduğu pay oranı %40 ek alım birlikte %66,6'dır. İstanbul Portföy'ün %6,65'i 50.000'den fazla ortağı ve 1,3mia TL'lik varlığa sahip olan Polis Bakım ve Yardım Sandığı'na, geri kalan %26,75 oranındaki hisse de 5 yatırımcıya aittir.
 - İstanbul Portföy, 4'ü emeklilik olmak üzere toplam 68 fonun yanı sıra kurumsal ve bireysel özel portföyler yöneten, Türkiye'nin tek tam teşekküllü varlık yöneticisidir.
 - İstanbul Portföy'ün yönettiği fonlar 30 Eylül 2024 itibarıyla **106,4mia TL**'dir.
- Grubumuzun **Portföy yönetim şirketlerinin** yönettikleri toplam portföy büyüklüğü Eylül 2024 sonunda, yılsonuna kıyasla **%54** oranında artarak yaklaşık **109 milyar TL**'ye ulaşmıştır.
- **Global Menkul Değerler**, 9A 2024'te yaklaşık %1 pazar payı ve 612mia TL işlem hacmine sahiptir.

IV – EKLER

Konsolide Bilanço (TMS29 Dahil)



(Milyon TL)	30 Eylül 2024	31 Aralık 2023
VARLIKLAR		
Dönen varlıklar	14.872,7	12.036,7
Nakit ve nakit benzerleri	8.342,0	5.972,4
Finansal yatırımlar	1.033,2	949,9
Ticari alacaklar ve finans sektörü faaliyetlerinden alacaklar	2.904,9	2.699,0
Stoklar	660,1	786,0
Diğer dönen varlıklar	1.932,5	1.629,4
Duran varlıklar	49.859,0	48.450,4
Finansal varlıklar	44,8	37,8
Yatırım amaçlı gayrimenkuller	6.133,9	5.852,2
Maddi duran varlıklar	10.411,9	11.653,4
Diğer maddi olmayan duran varlıklar	26.480,0	23.667,4
Kullanım hakkı varlıkları (1)	3.114,8	3.433,4
Özkaynak yöntemiyle değerlendirilen yatırımlar	754,9	755,6
Şerhiye	741,9	820,1
Ertelenmiş vergi varlığı	1.306,0	1.380,1
Diğer alacaklar ve duran varlıklar	870,9	850,5
TOPLAM VARLIKLAR	64.731,7	60.487,1
KAYNAKLAR		
Kısa vadeli yükümlülükler	11.594,0	12.059,9
Finansal borçlar	7.161,1	6.985,6
Kira yükümlülükleri (1)	190,9	178,7
Ticari borçlar	2.309,8	2.469,5
Diğer kısa vadeli yükümlülükler	1.932,2	2.426,0
Uzun vadeli yükümlülükler	41.558,8	34.044,5
Finansal borçlar	36.505,3	28.453,0
Kira yükümlülükleri (1)	2.375,9	2.504,1
Karşılıklar ve diğer kısa vadeli yükümlülükler	611,7	642,6
Ertelenen vergi yükümlülükleri	2.065,9	2.444,9
Özkaynaklar	11.578,9	14.382,7
Ödenmiş sermaye	650,0	650,0
Diğer özkaynak kalemleri	1.305,8	5.923,6
Geçmiş yıllar karları	4.118,4	-79,1
Net dönem karı (zararı)	1.100,1	2.727,8
Kontrol gücü olmayan paylar	4.404,6	5.160,5
TOPLAM KAYNAKLAR	64.731,7	60.487,1

(1) TFRS 16'ya geçiş uyarınca kullanım hakkı varlığı ve kira yükümlülüğü ile ilgili olarak bina, ofis, araç ve imtiyaz sözleşmelerinin kira sözleşmelerine ilişkin olarak kayıtlara alınması

Gelir Tablosu (TMS29 Dahil)

(Milyon TL)	9A 2024	9A 2023
Hasılat	13.265,57	12.973,99
Satışların maliyeti	-7.311,29	-7.733,12
Brüt kar	5.954,27	5.240,88
Faaliyet giderleri	-2.937,99	-2.522,26
Esas faaliyetlerden diğer gelir/(giderler), net	143,23	149,80
Özkaynak yöntemiyle değerlendirilen yatırımların karlarından paylar	128,95	209,93
Finansman gelir/(gideri) öncesi faaliyet karı/(zararı)	3.288,47	3.078,34
Finansman gelir/(gider), net	-1.049,01	131,86
Vergi öncesi kar/(zarar)	2.239,46	3.210,20
Vergi geliri/(gideri)	-258,56	-1.759,09
Net kar (zarar) vergi sonrası	1.980,90	1.451,12
Kontrol gücü olmayan paylar	880,75	854,54
Net kar (zarar) dönem	1.100,15	596,58
FAVÖK	5.170,11	4.571,93

Bu belgede yer alan bilgiler bağımsız olarak doğrulanmamıştır. Bu belgede yer alan bilgilerin veya fikirlerin adilliği, doğruluğu, eksiksizliği veya doğruluğu konusunda açıklığı veya bütünlüğü hiçbir garanti veya teminat verilmemelidir. Bu belge aynı zamanda Global Yatırım Holding'in (GYH veya Grup) geleceğe yönelik performansı ile ilgili ileriye yönelik ifadeler de içerebilir ve iyi niyet tahminleri olarak değerlendirilmelidir. Bu ileriye dönük ifadeler yönetim beklentilerini yansıtır ve mevcut verilere dayanır. Gerçek sonuçlar, GYH'nin fiili performansını önemli ölçüde etkileyebilecek gelecekteki olaylara ve belirsizliklere tabidir.

GYH ve ilgili iştirakleri, danışmanları veya temsilcileri, bu belgenin veya içeriğinin kullanımından veya bu belgeyle bağlantılı olarak ortaya çıkabilecek herhangi bir zarardan ötürü herhangi bir sorumluluk kabul etmeyecektir. GYH, yeni bilgiler, gelecekteki olaylar ya da başka bir nedenle, ileriye dönük beyanları güncelleme yükümlülüğü üstlenmez. Bu nedenle bu tür ifadelerle uygunsuz yere güvenmemelisiniz.

Daha Fazla Bilgi İçin:

Yatırımcı İlişkileri

Global Yatırım Holding

Büyükdere Cad. No: 193

Şişli 34394 İstanbul Türkiye

Google Haritada: 41.07961,29.01141

Telefon: +90 212 244 60 00

Elektronik Posta: investor@global.com.tr

Website: globalyatirim.com.tr

facebook.com/GLYHOIR

twitter.com/GLYHOIR

linkedin.com/GLYHOIR

